

PRÉFET DE SAÔNE-ET-LOIRE

Direction des libertés publiques
et de l'environnement
Bureau de la réglementation
et de l'environnement

Mâcon, le 12 AOÛT 2013

Prescriptions concernant l'exploitation
d'une carrière à ciel ouvert de matériaux calcaires
(blocs marbriers) sur le territoire
de la commune de Saint-Martin-Belle-Roche

Société MASSON
Aux Sordats
71118 SAINT-MARTIN-BELLE-ROCHE

Site : lieux-dits «Aux Sordats», « La Montagne »
et « La Vigne du Saule » à Saint Martin Belle Roche

N° 2013224 - 0003

VU le code de l'environnement et notamment son titre 1^{er} du livre V,

VU le code minier,

VU le titre II du livre V du code du patrimoine relatif à l'archéologie préventive,

VU la nomenclature des installations classées codifiée à l'annexe de l'article R 511-9 du code de l'environnement,

VU l'arrêté ministériel du 22 septembre 1994 modifié relatif aux exploitations de carrières et aux installations de premier traitement des matériaux de carrières,

VU l'arrêté ministériel du 23 janvier 1997 modifié relatif à la limitation des bruits émis dans l'environnement par les installations classées pour la protection de l'environnement,

VU l'arrêté ministériel du 9 février 2004 modifié relatif à la détermination du montant des garanties financières de remise en état des carrières prévues par la législation des installations classées,

VU l'arrêté ministériel du 19 avril 2010 relatif à la gestion des déchets des industries extractives,

VU le schéma départemental des carrières de Saône-et-Loire approuvé le 29 mai 2001,

VU l'arrêté préfectoral d'autorisation n° 94-1609-D2-B2 du 30 juin 1994 relatif à l'exploitation d'une carrière et d'une installation de traitement de matériaux sur la commune de Saint Martin Belle Roche, aux lieux-dits « Les Sordats » et « La Montagne », par la société MASSON,

VU l'arrêté préfectoral d'autorisation de défrichement de bois situés sur la commune de Saint-Martin-Belle-Roche du 30 décembre 2011,

VU la demande présentée le 21 mai 2012 par la société MASSON dont le siège social est situé à Saint-Martin-Belle-Roche « Aux Sordats » (71118) en vue d'obtenir l'autorisation d'exploiter une carrière à ciel ouvert de matériaux calcaires d'une capacité maximale de 8100 t/an sur le territoire de la commune de Saint-Martin-Belle-Roche aux lieux-dits « Aux Sordats », « La Montagne » et « La Vigne du Saule »,

VU le dossier déposé à l'appui de sa demande,

VU l'avis de l'autorité environnementale sur le dossier en date du 6 août 2012,

VU la décision du 5 septembre 2012 du président du tribunal administratif de Dijon portant désignation du commissaire-enquêteur,

VU l'arrêté préfectoral du 17 septembre 2012 ordonnant l'organisation d'une enquête publique pour une durée d'un mois du mercredi 10 octobre 2012 au vendredi 9 novembre 2012 inclus sur le territoire des communes de Mâcon, Charbonnières, Clessé, Laizé, La Salle, Senozan en Saône-et-Loire et Asnières, Vésines et Manziat dans l'Ain,

VU l'accomplissement des formalités d'affichage réalisé dans ces communes de l'avis au public,

VU la publication de cet avis dans deux journaux locaux,

VU le registre d'enquête et l'avis du commissaire enquêteur,

VU le mémoire en réponse de l'exploitant aux observations formulées au cours de l'enquête publique,

VU les avis émis par les conseils municipaux des communes de Mâcon, Charbonnières, Clessé, Laizé, La Salle, Senozan en Saône-et-Loire et Asnières, Vésines et Manziat dans l'Ain,,

VU les avis exprimés par les différents services et organismes consultés,

VU le rapport et les propositions de l'inspection des installations classées en date du 9 avril 2013,

VU l'avis de la commission départementale de la nature, des paysages et des sites « formation carrières » émis lors de sa réunion du 27 juin 2013 au cours duquel le demandeur a eu la possibilité d'être entendu,

VU le projet d'arrêté porté à la connaissance du demandeur par mail le 11 juillet 2013

VU les observations présentées par le demandeur sur ce projet par courrier du 18 juillet 2013,

Considérant que l'activité projetée relève du régime de l'autorisation au titre de la législation des installations classées et est répertoriée à la rubrique 2510 de la nomenclature des installations classées,

Considérant que la demande d'autorisation a été instruite suivant les dispositions du titre 1^{er} du livre V de la partie réglementaire du code de l'environnement,

Considérant que le projet est compatible avec le schéma départemental des carrières de la Saône-et-Loire,

Considérant que les conditions d'aménagement et d'exploitation fixées par l'arrêté préfectoral d'autorisation doivent tenir compte, d'une part, de l'efficacité des techniques disponibles et de leur économie, d'autre part de la qualité, de la vocation et de l'utilisation des milieux environnants, ainsi que de la gestion équilibrée de la ressource en eau,

Considérant que les conditions d'aménagement et d'exploitation, telles qu'elles sont définies par le présent arrêté, permettent de prévenir les dangers et inconvénients de l'installation pour les intérêts mentionnés à l'article L 511-1 du Code de l'environnement, notamment pour la commodité du voisinage, pour la santé, la sécurité, la salubrité publiques et pour la protection de la nature et de l'environnement,

Considérant que les moyens et dispositions prévus par l'exploitant dans son dossier de demande d'autorisation, ainsi que la prise en compte des observations formulées par les services lors de leur consultation et des propositions faites au commissaire enquêteur au cours de l'enquête publique, sont de nature à limiter l'impact du projet sur l'environnement,

Considérant que les conditions légales de délivrance de l'autorisation sont réunies,

TITRE 1 - PORTÉE DE L'AUTORISATION ET CONDITIONS GÉNÉRALES

CHAPITRE 1.1 - BÉNÉFICIAIRE ET PORTÉE DE L'AUTORISATION

ARTICLE 1.1.1. EXPLOITANT TITULAIRE DE L'AUTORISATION

La société MASSON dont le siège social est situé « aux Sordats » 71118 Saint Martin Belle Roche est autorisée, sous réserve du respect des prescriptions annexées au présent arrêté, à exploiter sur le territoire de la commune de Saint Martin Belle Roche, aux lieux-dits « Aux Sordats », « La Montagne » et « La Vigne du Saule » les installations détaillées dans les articles suivants.

ARTICLE 1.1.2. MODIFICATIONS ET COMPLÉMENTS APPORTES AUX PRESCRIPTIONS DES ACTES ANTÉRIEURS

Les prescriptions du présent arrêté se substituent aux prescriptions de l'arrêté préfectoral d'autorisation n° 94-1609-D2-B2 du 30 juin 1994.

ARTICLE 1.1.3. INSTALLATIONS NON VISÉES PAR LA NOMENCLATURE OU SOUMISES À DÉCLARATION

Les prescriptions du présent arrêté s'appliquent également aux autres installations ou équipements exploités dans l'établissement, qui, mentionnés ou non dans la nomenclature, sont de nature par leur proximité ou leur connexité avec une installation soumise à autorisation à modifier les dangers ou inconvénients de cette installation.

Les dispositions des arrêtés ministériels existants relatifs aux prescriptions générales applicables aux installations classées soumises à déclaration sont applicables aux installations classées soumises à déclaration incluses dans l'établissement dès lors que ces installations ne sont pas régies par le présent arrêté préfectoral d'autorisation.

CHAPITRE 1.2 - NATURE DES INSTALLATIONS

ARTICLE 1.2.1. LISTE DES INSTALLATIONS CONCERNÉES PAR UNE RUBRIQUE DE LA NOMENCLATURE DES INSTALLATIONS CLASSÉES

Désignation de l'activité	Niveau d'activité	Rubrique de la nomenclature	Régime
Exploitation de carrière au sens du code minier	Surface d'autorisation : 1ha 58a 11ca Surface non encore exploitée : 65a 55ca Production moyenne : 5400 t/an (dont 540 t de blocs marbriers) Production maximum : 8100 t/an (dont 810 t de blocs marbriers)	2510-1	A

A (Autorisation) ou DC (Déclaration contrôlée) ou NC (Non Classé)

ARTICLE 1.2.2. SITUATION DES INSTALLATIONS

Commune	Lieudits	Section	Parcelles	Situation administrative	Superficie autorisée	Superficie exploitée
Saint-Martin-Belle-Roche	La Montagne	B	677	Autorisées par l'arrêté préfectoral n° du 94/1609/D2-B2 30/06/1994 (renouvellement)	3a 10ca	0
	La Montagne	B	678		12a 40ca	9a 99ca
	La Vigne du Saule	B	680		43a 99ca	31a 40ca
	Aux Sordats	B	1155		3a 67ca	78ca
Saint-Martin-Belle-Roche	La Montagne	B	652 (p)	Autorisées par le présent arrêté préfectoral (extension)	70a	47a 75ca
	La Montagne	B	679		9a 60ca	9a 60ca
	La Montagne	B	1149		10a 74ca	2a 20ca
	La Montagne	B	1164		4a 61ca	0
Superficie totale de la demande					1ha 58a 11ca	1ha 01a 72ca

(p) : pour partie

Toute modification de dénomination des parcelles concernées devra être signalée à l'inspection des installations classées.

Le plan joint en annexe représente le périmètre d'autorisation de la carrière sur le site.

Aucune installation de traitement de matériaux n'est autorisée sur le site de la carrière.

Il n'y a pas de stockage de matériaux et de granulats sur le site.

ARTICLE 1.2.3. MATÉRIAUX EXTRAITS, QUANTITÉS AUTORISÉES ET CAPACITÉ DE PRODUCTION

Les matériaux extraits sont du calcaire.

Le tonnage total de matériaux à extraire est de 148 500 tonnes.

Les quantités autorisées de matériaux extraits sont :

- pour les blocs marbriers : 540 t/an en moyenne et 810 t/an au maximum,
- pour les enrochements, pierre à bâtir et granulats : 4860 t/an en moyenne et 7290 t/an au maximum.

Les quantités maximum indiquées ci-dessus doivent être respectées sur durée de 3 années glissantes.

CHAPITRE 1.3 - CONFORMITÉ AU DOSSIER DE DEMANDE D'AUTORISATION

Les installations et leurs annexes, objet du présent arrêté, sont disposées, aménagées et exploitées conformément aux plans et données techniques contenus dans les différents dossiers déposés par l'exploitant. En tout état de cause, elles respectent par ailleurs les dispositions du présent arrêté, des arrêtés complémentaires et les réglementations autres en vigueur.

CHAPITRE 1.4 - DURÉE DE L'AUTORISATION

ARTICLE 1.4.1. DURÉE DE L'AUTORISATION

La présente autorisation cesse de produire effet si l'installation n'a pas été mise en service dans un délai de trois ans ou n'a pas été exploitée durant deux années consécutives, sauf cas de force majeure.

L'autorisation d'exploiter est accordée pour une durée de 30 ans à compter de la date de notification du présent arrêté. Cette durée inclut la phase finale de remise en état du site.

Le cas échéant, la durée de validité de l'autorisation peut être prolongée à concurrence du délai d'exécution des prescriptions archéologiques édictées par le préfet de région en application du titre II du livre V du code du patrimoine relatif à l'archéologie préventive.

L'extraction de matériaux commercialisables ne doit plus être réalisée au moins un an avant l'échéance de l'autorisation.

La remise en état du site doit être achevée six mois avant l'échéance de l'autorisation.

CHAPITRE 1.5 - PÉRIMÈTRE D'ÉLOIGNEMENT

Les bords des excavations des carrières à ciel ouvert sont tenus à une distance horizontale d'au moins 10 m des limites du périmètre autorisé ainsi que de l'emprise des éléments de la surface dont l'intégrité conditionne le respect de la sécurité et de la salubrité publiques.

Cette distance pourra être augmentée en tant que de besoin. En particulier, l'exploitation du gisement à son niveau le plus bas doit être arrêtée à compter du bord supérieur de la fouille à une distance horizontale telle que la stabilité des terrains voisins ne soit pas compromise. Cette distance prend en compte la hauteur totale des excavations, la nature et l'épaisseur des différentes couches présentes sur toute cette hauteur.

CHAPITRE 1.6 - GARANTIES FINANCIÈRES

ARTICLE 1.6.1. OBJET DES GARANTIES FINANCIÈRES

Les garanties financières définies dans le présent arrêté s'appliquent pour les activités d'extraction de matériaux (carrière) visées à l'article 1.2.1 de manière à permettre, en cas de défaillance de l'exploitant, la prise en charge des frais occasionnés par les travaux permettant la remise en état du site après exploitation.

ARTICLE 1.6.2. MONTANT DES GARANTIES FINANCIÈRES

Le montant de référence des garanties financières est établi conformément aux dispositions de l'annexe de l'arrêté ministériel du 9 février 2004 modifié relatif à la détermination du montant des garanties financières de remise en état des carrières prévues par la législation sur les installations classées.

L'exploitation est menée en 6 périodes quinquennales.

A chaque période correspond un montant de référence de garanties financières permettant la remise en état maximale au sein de cette période (ce montant inclus la TVA)

Périodes	S1	S2	S3	TOTAL en € TTC ($\alpha = 1,139$)
1ère phase quinquennale	0,05	0,22	0,14	12 870
2ème phase quinquennale	0,05	0,28	0,16	15 767
3ème phase quinquennale	0,05	0,35	0,20	19 487
4ème phase quinquennale	0,05	0,46	0,23	24 663
5ème phase quinquennale	0,05	0,67	0,35	35 822
6ème phase quinquennale et jusqu'à la levée de l'obligation de garanties financières par arrêté préfectoral	0,05	0,93	0,47	49 056

S1 (en ha) : Somme de la surface de l'emprise des infrastructures au sein de la surface autorisée et de la valeur maximale atteinte au cours de la période considérée par les surfaces défrichées diminuées de la valeur maximale des surfaces en chantier (découvertes et en exploitation) soumises à défrichement.

S2 (en ha) : Valeur maximale atteinte au cours de la période considérée par la somme des surfaces en chantier (découvertes et en exploitation) diminuée de la surface en eau et des surfaces remises en état.

S3 (en ha) : Valeur maximale atteinte au cours de la période considérée par la surface résultant du produit du linéaire de chaque front par la hauteur moyenne du front hors d'eau diminuée des surfaces remises en état.

L'indice TP01 utilisé pour le calcul du montant de référence est celui en vigueur au 1er janvier 2013, soit 705,3.

Les superficies indiquées correspondent aux valeurs maximales atteintes au cours de la période considérée.

ARTICLE 1.6.3. ÉTABLISSEMENT DES GARANTIES FINANCIÈRES

Avant le début des travaux d'extraction, l'exploitant adresse au Préfet :

- le document attestant la constitution des garanties financières établie dans les formes prévues par l'arrêté ministériel du 31 juillet 2012 relatif aux modalités de constitution de garanties financières prévues aux articles R.516-1 et suivants du code de l'environnement ;
- la valeur datée du dernier indice public TP01.

Ces documents doivent être conformes aux dispositions de l'annexe de l'arrêté ministériel du 31 juillet 2012.

La durée de validité de l'acte de cautionnement ne peut être inférieure à 5 ans.

ARTICLE 1.6.4. RENOUELEMENT DES GARANTIES FINANCIÈRES

Le renouvellement des garanties financières doit intervenir au moins six mois avant la date d'échéance du document prévue à l'article 1.6.3.

Pour attester du renouvellement des garanties financières, l'exploitant adresse au Préfet, au moins six mois avant la

date d'échéance, un nouveau document dans les formes prévues par l'arrêté ministériel du 31 juillet 2012.

ARTICLE 1.6.5. ACTUALISATION DES GARANTIES FINANCIÈRES

L'exploitant est tenu d'actualiser le montant des garanties financières et en atteste auprès du Préfet dans les cas suivants :

- tous les cinq ans au prorata de la variation de l'indice publié TP 01 ;
 - lorsqu'il y a une augmentation d'au moins 15 % de l'indice TP01 sur une période inférieure à cinq ans.
- L'actualisation est alors réalisée dans les six mois qui suivent cette augmentation.

L'actualisation des garanties financières doit être faite à l'initiative de l'exploitant.

ARTICLE 1.6.6. RÉVISION DU MONTANT DES GARANTIES FINANCIÈRES

Toute modification de l'exploitation conduisant à une augmentation du coût de la remise en état nécessite une révision du montant des garanties financières.

Toute modification des conditions d'exploitation conduisant à l'augmentation du montant des garanties financières doit être portée sans délai à la connaissance du préfet et ne peut intervenir avant la fixation du montant de celles-ci par arrêté complémentaire et la fourniture de l'attestation correspondante par l'exploitant.

ARTICLE 1.6.7. ABSENCE DE GARANTIES FINANCIÈRES

Outre les sanctions rappelées à l'article L. 516-1 du code de l'environnement, l'absence de garanties financières peut entraîner la suspension du fonctionnement des installations classées visées au présent arrêté, après mise en œuvre des modalités prévues à l'article L. 514-1 de ce code. Conformément à l'article L. 514-3 du même code, pendant la durée de la suspension, l'exploitant est tenu d'assurer à son personnel le paiement des salaires indemnités et rémunérations de toute nature auxquels il avait droit jusqu'alors.

ARTICLE 1.6.8. APPEL DES GARANTIES FINANCIÈRES

Le préfet peut faire appel aux garanties financières :

- en cas de défaillance de l'exploitant, après intervention des mesures prévues à l'article L. 514-1 du code de l'environnement, lorsque la remise en état, ne serait-ce que d'une partie du site, n'est pas réalisée selon les prescriptions prévues par l'arrêté d'autorisation ou le plan prévisionnel d'exploitation auquel il se réfère,
- en cas de disparition juridique de l'exploitant et d'absence de remise en état conforme au présent arrêté.

ARTICLE 1.6.9. LEVÉE DE L'OBLIGATION DE GARANTIES FINANCIÈRES

L'obligation de garanties financières est levée à la cessation d'exploitation des installations nécessitant la mise en place des garanties financières, et après que les travaux couverts par les garanties financières aient été normalement réalisés.

Ce retour à une situation normale est constaté, dans le cadre de la procédure de cessation d'activité prévue à l'article R. 512-39-1 du code de l'environnement, par l'inspecteur des installations classées qui établit un procès-verbal de récolement.

CHAPITRE 1.7 - RENOUELEMENT D'AUTORISATION

ARTICLE 1.7.1. RENOUELEMENT

L'exploitation ne peut être poursuivie au-delà de l'échéance fixée à l'article 1.4.1 du présent arrêté, qu'en vertu d'une nouvelle autorisation, qui doit être sollicitée au moins 24 mois avant la date d'expiration, si la continuité de l'exploitation doit être assurée.

CHAPITRE 1.8 - MODIFICATIONS ET CESSATION D'ACTIVITÉ

ARTICLE 1.8.1. PORTER À CONNAISSANCE

Toute modification apportée par le demandeur aux installations, à leur mode d'utilisation ou à leur voisinage, et de nature à entraîner un changement notable des éléments du dossier de demande d'autorisation, est portée avant sa réalisation à la connaissance du Préfet avec tous les éléments d'appréciation.

ARTICLE 1.8.2. MISE À JOUR DES ÉTUDES D'IMPACT ET DE DANGERS

Les études d'impact et de dangers sont actualisées à l'occasion de toute modification importante soumise ou non à une procédure d'autorisation. Ces compléments sont systématiquement communiqués au Préfet qui pourra demander une analyse critique d'éléments du dossier justifiant des vérifications particulières, effectuée par un organisme extérieur expert dont le choix est soumis à son approbation. Tous les frais engagés à cette occasion sont supportés par l'exploitant.

ARTICLE 1.8.3. ÉQUIPEMENTS ABANDONNÉS

Les équipements abandonnés ne doivent pas être maintenus dans les installations. Toutefois, lorsque leur enlèvement est incompatible avec les conditions immédiates d'exploitation, des dispositions matérielles interdiront leur réutilisation afin de garantir leur mise en sécurité et la prévention des accidents.

ARTICLE 1.8.4. TRANSFERT SUR UN AUTRE EMPLACEMENT

Tout transfert sur un autre emplacement des installations visées sous l'article 1.2.1 du présent arrêté nécessite une nouvelle demande d'autorisation ou déclaration.

ARTICLE 1.8.5. CHANGEMENT D'EXPLOITANT

Le changement d'exploitant des installations visées au présent arrêté est soumis à autorisation préfectorale préalable.

La demande d'autorisation de changement d'exploitant adressée au préfet comporte :

- les documents établissant les capacités techniques et financières du nouvel exploitant,
- les documents attestant du fait que le nouvel exploitant est propriétaire des terrains sur lequel se situe l'installation ou qu'il a obtenu l'accord du ou des propriétaires de ceux-ci,
- la constitution des garanties financières par le nouvel exploitant.

Les garanties financières délivrées au profit du nouvel exploitant doivent alors être effectives à la date de l'autorisation de changement d'exploitant.

La demande d'autorisation est instruite selon les formes prévues à l'article R. 512-31 du code de l'environnement, dans les trois mois suivant sa réception. Il n'existe pas dans le cas contraire d'autorisation implicite.

ARTICLE 1.8.6. CESSATION D'ACTIVITÉ

Sans préjudice des dispositions de l'article R. 512-39-1 du code de l'environnement, et pour l'application de l'article R. 512-39-3, l'état dans lequel doit être remis le site est détaillés au chapitre 2.5 du présent arrêté.

Lorsqu'une installation classée est mise à l'arrêt définitif, l'exploitant notifie au préfet la date de cet arrêt six mois au moins avant celui-ci.

La notification prévue ci-dessus indique les mesures prises ou prévues pour assurer, dès l'arrêt de l'exploitation, la mise en sécurité du site. Ces mesures comportent notamment :

- l'évacuation ou l'élimination des produits dangereux, et, pour les installations autres que les installations de stockage de déchets, celle des déchets présents sur le site ;
- des interdictions ou limitations d'accès au site ;
- la suppression des risques d'incendie et d'explosion ;
- la surveillance des effets de l'installation sur son environnement.

En outre, l'exploitant doit placer le site de l'installation dans un état tel qu'il ne puisse porter atteinte aux intérêts mentionnés à l'article L. 511-1 du Code de l'Environnement.

CHAPITRE 1.9 - ARRÊTÉS APPLICABLES

Sans préjudice de la réglementation en vigueur, sont notamment applicables à l'établissement les prescriptions qui le concernent des textes cités ci-dessous :

Dates	Textes
31/07/2012	Arrêté du 31 juillet 2012 relatif aux modalités de constitution de garanties financières prévues aux articles R.516-1 et suivants du code de l'environnement
04/10/2010	Arrêté modifié du 4 octobre 2010 relatif à la prévention des risques accidentels au sein des installations classées pour la protection de l'environnement soumises à autorisation
07/07/2009	Arrêté du 7 juillet 2009 relatif aux modalités d'analyse dans l'air et dans l'eau dans les ICPE et aux normes de référence
29/07/2005	Arrêté du 29 juillet 2005 fixant le formulaire du bordereau de suivi des déchets dangereux mentionné à l'article R. 541-45 du code de l'environnement
09/02/2004	Arrêté du 9 février 2004 relatif à la détermination du montant des garanties financières de remise en état des carrières prévues par la législation des installations classées
23/01/1997	Arrêté modifié du 23 janvier 1997 relatif à la limitation des bruits émis dans l'environnement par les installations classées pour la protection de l'environnement
22/09/1994	Arrêté modifié du 22 septembre 1994 relatif aux exploitations de carrières et aux installations de premier traitement des matériaux de carrières

CHAPITRE 1.10 - RESPECT DES AUTRES LÉGISLATIONS ET RÉGLEMENTATIONS

Les dispositions de cet arrêté préfectoral sont prises sans préjudice des autres législations et réglementations applicables, et notamment le code minier, le code civil, le code de l'urbanisme, le code du travail, le code du patrimoine et le code général des collectivités territoriales, la réglementation sur les équipements sous pression.

Les droits des tiers sont et demeurent expressément réservés.

La présente autorisation ne vaut pas permis de construire.

L'autorisation d'exploiter la carrière n'a d'effet utile que dans la limite des droits de propriété de l'exploitant et des contrats de forage dont il est titulaire.

TITRE 2 – GESTION DE L'ÉTABLISSEMENT

CHAPITRE 2.1 - EXPLOITATION DES INSTALLATIONS

ARTICLE 2.1.1. OBJECTIFS GÉNÉRAUX

L'exploitant prend toutes les dispositions nécessaires dans la conception, l'aménagement, l'entretien et l'exploitation des installations pour :

- limiter la consommation d'eau, et limiter les émissions de polluants dans l'environnement ;
- la gestion des effluents et déchets en fonction de leurs caractéristiques, ainsi que la réduction des quantités rejetées ;
- prévenir en toutes circonstances, l'émission, la dissémination ou le déversement, chroniques ou accidentels, directs ou indirects, de matières ou substances qui peuvent présenter des dangers ou inconvénients soit pour la commodité du voisinage, soit pour la santé, la sécurité, la salubrité publique, soit pour l'agriculture, soit pour la protection de la nature de l'environnement et des paysages, soit pour l'utilisation rationnelle de l'énergie, soit pour la conservation des sites et des monuments ainsi que des éléments du patrimoine archéologique.

L'extraction des matériaux et les opérations de remise en état du site doivent, à tout moment :

- garantir la sécurité du public et des personnes et la salubrité des lieux,
- préserver la qualité des eaux superficielles et souterraines, ainsi que limiter les incidences de l'activité sur leur écoulement,
- respecter les éventuelles servitudes existantes.

L'exploitant prend toutes les dispositions nécessaires dans la conduite de l'exploitation pour limiter les risques de pollution des eaux, de l'air ou des sols et de nuisance par le bruit et les vibrations et l'impact visuel.

ARTICLE 2.1.2. CONSIGNES D'EXPLOITATION

L'exploitant établit des consignes d'exploitation pour l'ensemble des installations comportant explicitement les vérifications à effectuer, en conditions d'exploitation normale, en périodes de démarrage, de dysfonctionnement ou d'arrêt momentané de façon à permettre en toute circonstance le respect des dispositions du présent arrêté.

ARTICLE 2.1.3. SURVEILLANCE

L'exploitation de chaque installation doit se faire sous la surveillance d'une personne nommément désignée par l'exploitant et formée en conséquence.

ARTICLE 2.1.4. PÉRIODE DE FONCTIONNEMENT

Le fonctionnement des installations et des engins d'exploitation n'est autorisé que de 7h à 18h, et en dehors des samedis, dimanches et jours fériés.

CHAPITRE 2.2 - DEMANDES DE L'INSPECTION DES INSTALLATIONS CLASSÉES

L'inspection des installations classées pourra demander à tout moment la réalisation de prélèvements et d'analyses d'effluents liquides ou gazeux ou de déchets ainsi que l'exécution de mesures sonores de l'installation. Ils seront réalisés par un organisme tiers qu'elle aura choisi à cet effet ou soumis à son approbation s'il n'est pas agréé, dans le but de vérifier en présence de l'inspection des installations classées en cas de contrôle inopiné le respect d'un texte réglementaire pris en application de la législation des installations classées. Les frais occasionnés seront à la charge de l'exploitant. Cette prescription est applicable à l'ensemble de l'établissement.

CHAPITRE 2.3 - AMÉNAGEMENTS PRÉLIMINAIRES

ARTICLE 2.3.1. INFORMATION DES TIERS

Avant le début de l'exploitation, l'exploitant est tenu de mettre en place sur chacune des voies d'accès au chantier, des panneaux indiquant, en caractères apparents, son identité, la référence de l'autorisation préfectorale, l'objet des travaux et l'adresse de la mairie où le plan de remise en état du site peut être consulté.

Des panneaux de signalisation doivent être implantés aux endroits appropriés, notamment de part et d'autre de(s) l'accès au site.

ARTICLE 2.3.2. BORNAGE

Préalablement à la mise en exploitation, l'exploitant est tenu de placer des bornes en tous les points nécessaires pour déterminer le périmètre de l'autorisation.

Ces bornes devront toujours être dégagées et demeurer en place jusqu'à l'achèvement des travaux d'exploitation et de remise en état du site.

A l'intérieur du périmètre ainsi déterminé, un piquetage indique la limite d'arrêt des travaux d'extraction (y compris celle des matériaux de découverte) qui doit se situer à au moins 10 mètres des limites des parcelles autorisées. Cette limite est matérialisée sur le terrain préalablement à la réalisation de la découverte dans un secteur donné et conservée jusqu'au réaménagement de ce même secteur.

ARTICLE 2.3.3. CLÔTURE ET BARRIÈRES

L'accès et les abords de toute zone dangereuse du site doivent être interdits par une clôture solide et efficace, entretenue pendant toute la durée de la présente autorisation. Ce dispositif est interrompu au niveau des chemins d'accès à la carrière et remplacé par un système formant barrage mobile maintenu fermé en dehors des heures d'exploitation.

Le danger et l'interdiction aux tiers de pénétrer sur le site d'exploitation doivent être signalés par des pancartes placées, d'une part, sur le ou les chemins d'accès aux abords des travaux, d'autre part, à proximité des zones clôturées. Des panneaux "chantier interdit au public" sont mis en place sur les voies d'accès.

Durant les heures d'activité, l'accès à la carrière est contrôlé. En dehors des heures ouvrées, l'accès est interdit.

Les retenues d'eau présentes sur le périmètre d'autorisation sont clôturées et munies de panneaux signalant leur caractère dangereux (risques de noyade). Des moyens de secours adaptés (bouée, barque, ligne de vie,...) sont disponibles à proximité.

ARTICLE 2.3.4. EAU DE RUISSELLEMENT

Les eaux de ruissellement s'écoulent dans le bassin de décantation existant.

ARTICLE 2.3.5. ACCÈS À LA VOIRIE

Le débouché des voies de desserte de la carrière sur la voirie publique doit être signalé et ne pas créer de risque pour la sécurité publique. Il doit être convenablement empierré ou stabilisé sur une largeur suffisante pour éviter la détérioration de la voie empruntée. Ces travaux ne doivent pas gêner l'écoulement des eaux et ne pas modifier les profils en long et en travers de la chaussée et de l'accotement.

Les aménagements des accès à la voirie publique se font en accord entre les services compétents et l'exploitant. Ce dernier prend en charge les travaux nécessaires.

L'exploitant prend toute disposition pour limiter l'épandage de boue ou de matériaux sur la voirie publique.

ARTICLE 2.3.6. DOSSIER PRÉALABLE AUX TRAVAUX D'EXTRACTION

Préalablement à l'extraction des matériaux proprement dite, l'exploitant est tenu d'adresser au Préfet un dossier préalable aux travaux d'extraction, en trois exemplaires, comprenant :

- le document établissant la constitution des garanties financières visé au chapitre 1.6 du présent arrêté ;
- les documents attestant de l'exécution des mesures prévues au chapitre 2.3 (articles 2.3.1 à 2.3.5) du présent arrêté ;
- le plan de gestion des déchets inertes et des terres non polluées résultant du fonctionnement de la carrière visé au chapitre 5.1 du présent arrêté.

CHAPITRE 2.4 - CONDUITE DE L'EXTRACTION

ARTICLE 2.4.1. DÉBOISEMENT, DÉFRICHAGE ET PLANTATIONS COMPENSATOIRES

Sans préjudice de la législation en vigueur, le déboisement et le défrichage éventuels des terrains sont réalisés progressivement, par phases correspondant aux besoins de l'exploitation et conformément à l'arrêté préfectoral du 30 décembre 2011 portant autorisation de défrichement

Le défrichement ne doit pas avoir lieu pendant la période de nidification des oiseaux.

ARTICLE 2.4.2. DÉROGATION ESPÈCES PROTÉGÉES

Le début de l'exploitation et la réalisation des aménagement préliminaires définis au chapitre 2.3 ne pourront débuter qu'après l'obtention par l'exploitant d'un arrêté de dérogation concernant la « destruction, le transport, le déplacement » d'espèces protégées pris en application de l'article L 411-2 du Code de l'Environnement.

ARTICLE 2.4.3. DÉCAPAGE DES TERRAINS

Aucune extraction ne doit avoir lieu sans décapage préalable de la zone concernée.

Le décapage des terrains est limité aux besoins des travaux d'exploitation et en accord avec le plan de phasage.

Le décapage est effectué de manière sélective, de façon à ne pas mêler les terres végétales constituant l'horizon humifère aux stériles. L'horizon humifère et les stériles sont stockés séparément et réutilisés pour la remise en état des lieux.

Le dépôt des horizons humifères ne doit pas avoir une hauteur supérieure à 2 m afin qu'ils conservent ses qualités agronomiques.

L'exploitant s'assure, au cours de l'exploitation de la carrière, que les matériaux de découverte utilisés pour le remblayage et la remise en état de la carrière ou pour la réalisation et l'entretien des pistes de circulation ne sont pas en mesure de dégrader les eaux superficielles et les eaux souterraines. L'exploitant étudie et veille au maintien de la stabilité de ces dépôts.

ARTICLE 2.4.4. PATRIMOINE ARCHÉOLOGIQUE

Article 2.4.4.1. Déclaration

En application de la réglementation sur les fouilles archéologiques et des textes concernant la protection du patrimoine archéologique, l'exploitant doit signaler sans délai au service régional d'archéologie (39 rue Vanerie – 2100 DIJON) toute découverte archéologique faite fortuitement lors des travaux d'exploitation et prend toutes les mesures nécessaires à la conservation des vestiges mis à jour jusqu'à l'arrivée d'un archéologue mandaté par le service régional d'archéologie.

Article 2.4.4.2. Redevance d'archéologie préventive

Sont soumis à la redevance les surfaces nouvellement autorisées, ainsi que les surfaces précédemment autorisées mais non encore exploitées. Le calcul de la redevance d'archéologie préventive s'établit conformément au II de l'article L 524-7 du Code du patrimoine.

Article 2.4.4.3. Diagnostic archéologique

Conformément à la loi n°2001-44 du 17 janvier 2001 modifiée relative à l'archéologie préventive, et au décret n° 2002-89 du 16 janvier 2002 pris pour son application, lorsque des prescriptions d'archéologie préventive ont été formulées ou que le Préfet de Région a fait connaître son intention d'en formuler, la réalisation des travaux d'exploitation est subordonnée à l'accomplissement préalable de ces prescriptions.

Un mois avant au minimum, l'exploitant informe par écrit, la Direction Régionale des Affaires Culturelles du Centre (service régional de l'archéologie), de la date prévue pour les travaux de décapage. Une copie de ce courrier est transmise à l'inspection des installations classées.

ARTICLE 2.4.5. METHODE D'EXPLOITATION

L'exploitation respecte les règles d'éloignement prescrites au chapitre 1.5 du présent arrêté.

Le principe d'exploitation repose sur une extraction à ciel ouvert avec remise en état des surfaces exploitées de façon coordonnée à l'avancement.

L'extraction des matériaux est réalisée à l'aide d'explosifs et d'une scie à fil diamanté.

Le carreau de la carrière a pour cote minimale 222 m NGF.

La hauteur de chaque gradin n'excède pas 10 mètres.

ARTICLE 2.4.6. STOCKAGE DES MATÉRIAUX

Le stockage des matériaux et des stériles se fait conformément aux emplacements prévus dans le dossier.

ARTICLE 2.4.7. ÉVACUATION ET DESTINATION DES MATÉRIAUX

Les blocs marbriers extraits sont acheminés pour façonnage à l'usine voisine, par piste interne.

Les autres matériaux extraits (enrochement, pierre à bâtir et granulats) sont acheminés sur la carrière voisine exploitée par la société MASSON, pour utilisation.

ARTICLE 2.4.8. FAUNE ET FLORE

Les différentes mesures de protection vis-à-vis des espèces et habitats d'espèces remarquables indiquées dans le dossier de demande d'autorisation (notamment celles indiquées pages de l'étude écologique) doivent être respectées.

Le plan des aménagements écologiques est joint en annexe n°3.

Toutes dispositions doivent être prise par l'exploitant afin d'éradiquer et d'éviter la dissémination de plantes invasives sur la carrière.

CHAPITRE 2.5 - PHASAGE

ARTICLE 2.5.1. PHASAGE

L'exploitation se déroule suivant les plans annexés au présent arrêté en 6 phases quinquennales successives.

Globalement l'exploitation est réalisée vers l'Ouest, puis au Sud à partir de la 5ème phase quinquennale.

Les surfaces exploitées et les volumes à extraire sont indiqués ci-après :

Phase	Date prévisible de début de la phase	Surface mise en exploitation (m ²)	Volume à extraire (m ³)
1	mi 2013	2350	10 000
2	mi 2018	873	10 000
3	mi 2023	645	10 000
4	mi 2028	750	10 000
5	mi 2033	2642	5 000
6	mi 2038	3520	10 000

L'exploitation de la phase n+2 ne peut être engagée (extraction) que dans la mesure où les travaux de remise en état de la phase n sont achevés.

Toute modification du phasage ou du mode d'exploitation doit faire l'objet d'une demande préalable adressée au préfet avec tous les éléments d'appréciation.

CHAPITRE 2.6 - REMISE EN ÉTAT DU SITE

ARTICLE 2.6.1. GÉNÉRALITÉS

L'exploitant est tenu de nettoyer et remettre en état l'ensemble des lieux affectés par les travaux et les installations de toute nature inhérentes à l'exploitation, compte tenu des caractéristiques essentielles du milieu environnant.

Le site doit être libéré, en fin d'exploitation, de tous les matériels, stockages et installations fixes ou mobiles, mis en place durant les travaux d'extraction.

Aucun dépôt ou épave ne doit subsister sur le site. Les tas de stériles (non prévus pour la remise en état) doivent être évacués.

La remise en état du site doit être achevée au plus tard six mois avant l'échéance de l'autorisation. Elle est réalisée en conformité au dossier de demande d'autorisation.

Elle comporte au minimum les dispositions suivantes :

- la mise en sécurité des fronts de taille,
- le nettoyage de l'ensemble des terrains et, d'une manière générale, la suppression de toutes les structures n'ayant pas d'utilité après la remise en état du site,
- l'insertion satisfaisante de l'espace affecté par l'exploitation dans le paysage, compte tenu de la vocation ultérieure du site.

ARTICLE 2.6.2. REMISE EN ETAT COORDONNEE A L'EXPLOITATION

Article 2.6.2.1. Principes

L'exploitant est tenu de remettre en état le site affecté par son activité compte tenu des caractéristiques essentielles du milieu environnant.

Le phasage de la remise en état et l'état final des lieux affectés par les travaux doit correspondre aux dispositions de la demande et aux plans de remise en état annexés au présent arrêté.

L'exploitant doit notifier l'achèvement de chaque phase de remise en état à la DREAL et justifier de la qualité de la remise en état à l'aide de documents probants (plans, photographies...).

En cas d'inobservation des obligations de remises en état, toute nouvelle autorisation d'exploitation peut être refusée.

La remise en état définitive du site affecté par l'exploitation du périmètre autorisé doit être achevée 6 mois au moins avant l'échéance de la présente autorisation.

Article 2.6.2.2. Modalités de remise en état

Globalement, la remise en état du site consiste en un reboisement afin de retrouver la capacité d'accueil du site pour les oiseaux.

Les opérations de reboisement doivent être coordonnées à l'exploitation. Celles-ci doivent débuter dans la partie basse du site (Est) à partir de la fin de la 1ère phase quinquennale.

ARTICLE 2.6.3. DISPOSITIONS DE REMISE EN ETAT FINALE DE LA CARRIERE

La remise en état définitive du site doit être achevée 3 mois au moins avant l'échéance de la présente autorisation.

En fin d'exploitation, le site doit être rendu conforme au plan annexé au présent arrêté (annexe n°4).

Par ailleurs, les dispositions suivantes sont notamment réalisées :

- reboisement par bouquets d'une surface de 14 711 m² avec des essences locales : chênes sessile, chêne pédonculé, érable plane, érable champêtre, frêne, tremble et charme;
- la mare d'une quinzaine de m² de diamètre sera conservée dans le secteur « Le petit Chagnaud »..

La clôture ceinturant le site sera maintenue.

ARTICLE 2.6.4. REMBLAYAGE

Tout apport de matériaux extérieurs est interdit sur la carrière, hormis la terre végétale utilisée dans le cadre de la remise et du reboisement du site.

CHAPITRE 2.7 - RÉSERVES DE PRODUITS OU MATIÈRES CONSOMMABLES

L'établissement dispose de réserves suffisantes de produits ou matières consommables utilisés de manière courante ou occasionnelle pour assurer la protection de l'environnement tels (produits absorbants...).

CHAPITRE 2.8 - INTÉGRATION DANS LE PAYSAGE

ARTICLE 2.8.1. PROPRETÉ

L'exploitant prend les dispositions appropriées qui permettent d'intégrer l'installation dans le paysage. L'ensemble du site et ses abords placés sous le contrôle de l'exploitant sont maintenus en bon état de propreté. Les bâtiments et installations sont entretenus en permanence.

ARTICLE 2.8.2. PRESCRIPTIONS VISANT A LIMITER L'IMPACT PAYSAGER

Les abords de l'installation, placés sous le contrôle de l'exploitant sont aménagés et maintenus en bon état de propreté (peinture,...). Les émissaires de rejet et leur périphérie font l'objet d'un soin particulier (plantations, engazonnement...).

L'exploitant met en place tout aménagement paysager, notamment sous forme de haie végétale, permettant de diminuer les impacts visuels sur les habitations riveraines.

L'exploitant est tenu de procéder à la plantation d'arbres sur le merlon existant en pied de carrière dans la première année d'exploitation.

Etude paysagère globale : sous un délai d'un an, l'exploitant est tenu de réaliser une étude paysagère globale de l'ensemble des carrières situées dans ce secteur de Saint-Martin-Belle-Roche. Cette étude devra indiquer les travaux et dispositions supplémentaires à mettre en place afin d'améliorer et de limiter au maximum l'impact visuel des carrières. Dans la mesure du possible, cette étude est à réaliser de façon conjointe par les deux exploitants concernés (TRMC et MASSON).

CHAPITRE 2.9 - DANGER OU NUISANCES NON PRÉVENUS

Tout danger ou nuisance non susceptibles d'être prévenus par les prescriptions du présent arrêté est immédiatement porté à la connaissance du Préfet par l'exploitant.

CHAPITRE 2.10 - INCIDENTS OU ACCIDENTS

L'exploitant est tenu de déclarer dans les meilleurs délais à l'inspection des installations classées les accidents ou incidents survenus du fait du fonctionnement de son installation qui sont de nature à porter atteinte aux intérêts mentionnés à l'article L. 511-1 du code de l'environnement.

Un rapport d'accident ou, sur demande de l'inspection des installations classées, un rapport d'incident est transmis par l'exploitant à l'inspection des installations classées. Il précise notamment les circonstances et les causes de l'accident ou de l'incident, les effets sur les personnes et l'environnement, les mesures prises ou envisagées pour éviter un accident ou un incident similaire et pour en pallier les effets à moyen ou long terme.

Ce rapport est transmis sous 15 jours à l'inspection des installations classées.

CHAPITRE 2.11 - RÉCAPITULATIF DES DOCUMENTS TENUS À LA DISPOSITION DE L'INSPECTION

L'exploitant doit établir et tenir à jour un dossier comportant les documents suivants :

- le dossier de demande d'autorisation initial,
- les plans tenus à jour,
- les récépissés de déclaration et les prescriptions générales, en cas d'installations soumises à déclaration non couvertes par un arrêté d'autorisation,
- les arrêtés préfectoraux relatifs aux installations soumises à autorisation, pris en application de la législation relative aux installations classées pour la protection de l'environnement,
- tous les documents, enregistrements, résultats de vérification et registres répertoriés dans le présent arrêté.

Ces documents peuvent être informatisés, mais dans ce cas des dispositions doivent être prises pour la sauvegarde des données.

Ce dossier doit être tenu à la disposition de l'inspection des installations classées sur le site.

CHAPITRE 2.12 - RÉCAPITULATIF DES DOCUMENTS À TRANSMETTRE

L'exploitant doit transmettre les documents suivants :

Article	Document	Périodicité / Échéance	Destinataire
1.6.3	Établissement des Garanties financières	Dès la mise en activité de l'installation	Préfecture
1.6.4	Renouvellement des garanties financières	Six mois avant la date d'échéance des garanties en cours	Préfecture
1.6.5	Actualisation des garanties financières	Tous les cinq ans ou dès que l'indice TP 01 augmente de plus de 15 %	Préfecture
1.8.1	Modification des installations	Avant la modification	Préfecture

Article	Document	Périodicité / Échéance	Destinataire
1.8.2	Mise à jour des études d'impact et de dangers	Lors de chaque modification notable des installations	Préfecture
1.8.5	Changement d'exploitant	Avant le changement d'exploitant	Préfecture
1.8.6	Cessation d'activité	6 mois avant l'arrêt définitif	Préfecture
2.4.4	Patrimoine archéologique	Un mois avant la date prévue pour les travaux de décapage En cas de découverte fortuite de vestiges archéologiques	Service Régional d'Archéologie
2.10	Déclaration des accidents et incidents	De suite après un accident ou incident	Inspection des installations classées
5.1	Plan de gestion des déchets	Avant le début de l'exploitation puis révision tous les cinq ans	Préfecture
8.4.1	Suivi annuel d'exploitation	Avant le 1 ^{er} février de chaque année	Inspection des installation classées

TITRE 3 - PRÉVENTION DE LA POLLUTION ATMOSPHÉRIQUE

CHAPITRE 3.1 - CONCEPTION DES INSTALLATIONS

ARTICLE 3.1.1. DISPOSITIONS GÉNÉRALES

L'exploitant prend toutes les dispositions nécessaires dans la conception, l'exploitation et l'entretien des installations de manière à limiter les émissions à l'atmosphère, y compris diffuses, notamment par la mise en œuvre de technologies propres, le développement de techniques de valorisation, la collecte sélective et le traitement des effluents en fonction de leurs caractéristiques et la réduction des quantités rejetées en optimisant notamment l'efficacité énergétique.

Les installations de traitement devront être conçues, exploitées et entretenues de manière à réduire à leur minimum les durées d'indisponibilité pendant lesquelles elles ne pourront assurer pleinement leur fonction.

Si une indisponibilité est susceptible de conduire à un dépassement des valeurs limites imposées, l'exploitant devra prendre les dispositions nécessaires pour réduire la pollution émise en réduisant ou en arrêtant les installations concernées. L'inspection des installations classées en sera informée.

Les consignes d'exploitation de l'ensemble des installations comportent explicitement les contrôles à effectuer, en marche normale et à la suite d'un arrêt pour travaux de modification ou d'entretien, de façon à permettre en toute circonstance le respect des dispositions du présent arrêté.

Le brûlage à l'air libre est interdit.

ARTICLE 3.1.2. POLLUTIONS ACCIDENTELLES

Les dispositions appropriées sont prises pour réduire la probabilité des émissions accidentelles et pour que les rejets correspondants ne présentent pas de dangers pour la santé et la sécurité publique. La conception et l'emplacement des dispositifs de sécurité destinés à protéger les appareillages contre une surpression interne doivent être tels que cet objectif soit satisfait, sans pour cela diminuer leur efficacité ou leur fiabilité.

ARTICLE 3.1.3. ODEURS

Les dispositions nécessaires sont prises pour que l'établissement ne soit pas à l'origine de gaz odorants, susceptibles d'incommoder le voisinage, de nuire à la santé ou à la sécurité publique.

ARTICLE 3.1.4. VOIES DE CIRCULATION

Sans préjudice des règlements d'urbanisme, l'exploitant doit prendre les dispositions nécessaires pour prévenir les envois de poussières et de matières diverses :

- les voies de circulation et aires de stationnement des véhicules sont aménagées (formes de pente, revêtement, etc.), et convenablement nettoyées,
- la vitesse de circulation des camions et engins est limitée,
- les véhicules sont conformes aux normes réglementaires de construction,
- les chemins et voies d'accès sont régulièrement entretenus,
- un système d'arrosage des pistes est mise en place en période sèche, sauf si la commune est couverte par un arrêté préfectoral relatif à la sécheresse,
- les véhicules sortant de l'installation n'entraînent pas de dépôt de poussière ou de boue sur les voies de circulation,
- les surfaces où cela est possible sont engazonnées,
- des écrans de végétation sont mis en place le cas échéant.

ARTICLE 3.1.5. EMISSIONS DIFFUSES ET ENVOIS DE POUSSIÈRES

L'exploitant doit prendre des dispositions pour éviter l'émission et la propagation des poussières, notamment en ce qui concerne les opérations de forage des trous pour minage.

TITRE 4 - PROTECTION DES RESSOURCES EN EAUX ET DES MILIEUX AQUATIQUES

CHAPITRE 4.1 - PRÉLÈVEMENTS ET CONSOMMATIONS D'EAU

Les besoins en eau concernent uniquement l'activité de sciage de blocs sur la carrière et l'arrosage des pistes en périodes sèches. L'eau utilisée provient du bassin de décantation existant.

CHAPITRE 4.2 - TYPES D'EFFLUENTS, LEURS OUVRAGES D'ÉPURATION ET LEURS CARACTÉRISTIQUES DE REJET AU MILIEU

ARTICLE 4.2.1. EAUX DE PROCÉDÉ

Tout rejet d'eau de procédé est interdit sur le site.

ARTICLE 4.2.2. EAUX DE RUISSELLEMENT

Les eaux de ruissellement doivent être dirigées vers le bassin de décantation existant.

En sortie de ce bassin de décantation, les eaux doivent respecter les valeurs limites en concentration ci- dessous définies :

Paramètre	Valeur limites de rejet (mg/l)
MES	35
DCO	125
HCT	5

Ces eaux doivent par ailleurs avoir un pH compris entre 5,5 et 8,5.

La modification de la coloration du milieu récepteur mesurée en un point représentatif de la zone de mélange ne doit pas dépassée 100 mg Pt/l.

ARTICLE 4.2.3. EAUX USÉES DOMESTIQUES

Il n'existe pas d'eaux usées domestiques sur le site.

TITRE 5 - DÉCHETS

CHAPITRE 5.1 - PRINCIPES DE GESTION DES DÉCHETS INERTES ET TERRES NON POLLUÉES RÉSULTANT DU FONCTIONNEMENT DE LA CARRIÈRE ET DES INSTALLATIONS DE TRAITEMENT

Les principaux déchets inertes et terres non polluées issues de l'exploitation de la carrière proviennent principalement du décapage des terrains et des stériles d'exploitation.

Ces matériaux sont uniquement utilisés à des fins de remise en état de la carrière (talutage, mise en sécurité des gradins....).

L'exploitant doit établir un plan de gestion des déchets inertes et des terres non polluées résultant du fonctionnement de la carrière. Ce plan est établi avant le début de l'exploitation.

Le plan de gestion contient au moins les éléments suivants :

- la caractérisation des déchets et une estimation des quantités totales de déchets d'extraction qui seront stockés durant la période d'exploitation ;
- la description de l'exploitation générant ces déchets et des traitements ultérieurs auxquels ils sont soumis ;
- en tant que de besoin, la description de la manière dont le dépôt des déchets peut affecter l'environnement et la santé humaine, ainsi que les mesures préventives qu'il convient de prendre pour réduire au minimum les incidences sur l'environnement ;
- la description des modalités d'élimination ou de valorisation de ces déchets ;
- le plan proposé en ce qui concerne la remise en état de l'installation de stockage de déchets ;
- les procédures de contrôle et de surveillance proposées ;
- en tant que de besoin, les mesures de prévention de la détérioration de la qualité de l'eau et en vue de prévenir ou de réduire au minimum la pollution de l'air et du sol ;
- une étude de l'état du terrain de la zone de stockage susceptible de subir des dommages dus à l'installation de stockage de déchets ;
- les éléments issus de l'étude de danger propres à prévenir les risques d'accident majeur en conformité avec les dispositions prévues par l'arrêté du 19 avril 2010 relatif à la gestion des déchets des industries extractives et applicable aux installations classées pour la protection de l'environnement soumises à autorisation et aux installations de gestion de déchets provenant des mines ou carrières.

Le plan de gestion est révisé par l'exploitant tous les cinq ans et dans le cas d'une modification apportée aux installations, à leur mode d'utilisation ou d'exploitation et de nature à entraîner une modification substantielle des éléments du plan. Il est transmis au préfet.

CHAPITRE 5.2 - PRINCIPES DE GESTION DES DÉCHETS AUTRES QUE LES DÉCHETS INERTES ET TERRES NON POLLUÉES RÉSULTANT DU FONCTIONNEMENT DE LA CARRIÈRE

ARTICLE 5.2.1. LIMITATION DE LA PRODUCTION DE DÉCHETS

L'exploitant prend toutes les dispositions nécessaires dans la conception, l'aménagement, et l'exploitation de ses installations pour assurer une bonne gestion des déchets de son entreprise et en limiter la production, notamment en effectuant toutes les opérations de valorisation possibles.

ARTICLE 5.2.2. SÉPARATION DES DÉCHETS

L'exploitant effectue à l'intérieur de son établissement la séparation des déchets (dangereux ou non) de façon à faciliter leur traitement ou leur élimination dans des filières spécifiques.

Les déchets dangereux sont définis par l'article R. 541-8 du code de l'environnement

Les déchets d'emballage visés par les articles R. 543-66 à R. 543-72 du code de l'environnement sont valorisés par réemploi, recyclage ou toute autre action visant à obtenir des déchets valorisables ou de l'énergie.

Les huiles usagées doivent être éliminées conformément aux articles R. 543-3 à R. 543-15 du code de l'environnement et R 543-40 du code de l'environnement portant réglementation de la récupération des huiles usagées et ses textes d'application (arrêté ministériel du 28 janvier 1999). Elles sont stockées dans des réservoirs étanches et dans des conditions de séparation satisfaisantes, évitant notamment les mélanges avec de l'eau ou tout autre déchet non huileux ou contaminé par des PCB. Elles doivent être remises à des opérateurs agréés (ramasseurs ou exploitants d'installations d'élimination).

Les piles et accumulateurs usagés doivent être éliminés conformément aux dispositions des articles R. 543-127 à R. 543-135 du code de l'environnement relatifs à l'élimination des piles et accumulateurs usagés.

Les pneumatiques usagés doivent être éliminés conformément aux dispositions des articles R. 543-137 à R. 543-151 du code de l'environnement; ils sont remis à des opérateurs agréés (collecteurs ou exploitants d'installations d'élimination) ou aux professionnels qui utilisent ces déchets pour des travaux publics, de remblaiement, de génie civil ou pour l'ensilage.

Les déchets d'équipements électriques et électroniques sont enlevés et traités selon les dispositions des articles R. 543-196 à R. 543-201 du code de l'environnement.

ARTICLE 5.2.3. CONCEPTION ET EXPLOITATION DES INSTALLATIONS INTERNES DE TRANSIT DES DÉCHETS

Les déchets et résidus produits, entreposés dans l'établissement, avant leur traitement ou leur élimination, doivent l'être dans des conditions ne présentant pas de risques de pollution (prévention d'un lessivage par des eaux météoriques, d'une pollution des eaux superficielles et souterraines, des envols et des odeurs) pour les populations avoisinantes et l'environnement.

ARTICLE 5.2.4. DÉCHETS TRAITÉS OU ÉLIMINÉS À L'EXTÉRIEUR DE L'ÉTABLISSEMENT

L'exploitant traite ou fait éliminer les déchets produits dans des conditions propres à garantir les intérêts visés à l'article L. 511-1 du code de l'environnement. Il s'assure que les installations destinataires (installations de traitement ou intermédiaires) sont régulièrement autorisées ou déclarées à cet effet au titre de la législation sur les installations classées.

ARTICLE 5.2.5. DÉCHETS TRAITÉS OU ÉLIMINÉS À L'INTÉRIEUR DE L'ÉTABLISSEMENT

Toute élimination de déchets dans l'enceinte de l'établissement est interdite. Tout brûlage à l'air libre est interdit.

ARTICLE 5.2.6. TRANSPORT

Chaque lot de déchets dangereux expédié vers l'extérieur doit être accompagné du bordereau de suivi établi en application de l'arrêté ministériel du 29 juillet 2005 relatif au bordereau de suivi des déchets dangereux mentionné à l'article R. 541-45 du code de l'environnement.

Les opérations de transport de déchets doivent respecter les dispositions des articles R. 541-49 à R. 541-61 du code de l'environnement relatifs au transport par route au négoce et au courtage de déchets. La liste mise à jour des transporteurs utilisés par l'exploitant, est tenue à la disposition de l'inspection des installations classées.

ARTICLE 5.2.7. REGISTRE

L'exploitant tient à jour un registre chronologique de production et d'expédition des déchets dont le contenu est fixé dans l'arrêté ministériel du 29 février 2012.

Le registre des déchets sortants contient au moins, pour chaque flux de déchets sortants, les informations suivantes :

- la date de l'expédition du déchet ;
- la nature du déchet sortant (code du déchet au regard de la nomenclature définie à l'annexe II de l'article R.541-8 du code de l'environnement) ;
- la quantité du déchet sortant ;
- le nom et l'adresse de l'installation vers laquelle le déchet est expédié ;
- le nom et l'adresse du ou des transporteurs qui prennent en charge le déchet, ainsi que leur numéro de récépissé mentionné à l'article R.541-53 du code de l'environnement ;
- le cas échéant, le numéro du ou des bordereaux de suivi de déchets ;

- le cas échéant, le numéro du document prévu à l'annexe VII du règlement susvisé ;
- le code du traitement qui va être opéré dans l'installation vers laquelle le déchet est expédié, selon les annexes I et II de la directive susvisée ;
- la qualification du traitement final vis-à-vis de la hiérarchie des modes de traitement définie à l'article L.541-1 du code de l'environnement.

Les agréments des entreprises de transport de déchets dangereux et les autorisations des sociétés éliminatrices de déchets sont annexés aux présents registres.

Ces registres sont conservés pendant 5 ans et tenus à la disposition du service chargé de l'Inspection des Installations Classées.

TITRE 6 PRÉVENTION DES NUISANCES SONORES ET DES VIBRATIONS

CHAPITRE 6.1 - DISPOSITIONS GÉNÉRALES

ARTICLE 6.1.1. AMÉNAGEMENTS

L'installation est construite, équipée et exploitée de façon que son fonctionnement ne puisse être à l'origine de bruits transmis par voie aérienne ou solidienne, de vibrations mécaniques susceptibles de compromettre la santé ou la sécurité du voisinage ou de constituer une nuisance pour celle-ci.

Les prescriptions de l'arrêté ministériel du 23 janvier 1997 relatif à la limitation des bruits émis dans l'environnement par les installations relevant du livre V – titre I du Code de l'Environnement sont applicables.

ARTICLE 6.1.2. VÉHICULES ET ENGIN

Les véhicules de transport, les matériels de manutention et les engins de chantier utilisés à l'intérieur de l'établissement, et susceptibles de constituer une gêne pour le voisinage, sont conformes à la réglementation en vigueur (les engins de chantier doivent répondre aux dispositions des articles R. 571-1 à R. 571-24 du code de l'environnement).

ARTICLE 6.1.3. APPAREILS DE COMMUNICATION

L'usage de tout appareil de communication par voie acoustique (sirènes, avertisseurs, haut-parleurs ...) gênant pour le voisinage est interdit sauf si leur emploi est exceptionnel et réservé à la prévention ou au signalement d'incidents graves ou d'accidents.

ARTICLE 6.1.4. HORAIRES DE FONCTIONNEMENT

L'exploitation doit se dérouler uniquement les jours ouvrables (samedi, dimanches et jours fériés exclus) de 7h à 18h.

CHAPITRE 6.2 - NIVEAUX ACOUSTIQUES

ARTICLE 6.2.1. VALEURS LIMITES D'ÉMERGENCE

Niveau de bruit ambiant existant dans les zones à émergence réglementée (incluant le bruit de l'établissement)	Émergence admissible pour la période allant de 7h à 18h, sauf samedi, dimanches et jours fériés
Supérieur à 35 dB(A) et inférieur ou égal à 45 dB(A)	6 dB(A)
Supérieur à 45 dB(A)	5 dB(A)

Les émissions sonores dues aux activités des installations ne doivent pas engendrer une émergence supérieure aux valeurs admissibles fixées dans le tableau ci-dessus, dans les zones à émergence réglementée.

ARTICLE 6.2.2. NIVEAUX LIMITES DE BRUIT

Les niveaux limites de bruit ne doivent pas dépasser en limite de propriété de l'établissement les valeurs suivantes pour les différentes périodes de la journée :

PERIODES	PERIODE DE JOUR
	Allant de 7h à 18h (sauf samedi, dimanches et jours fériés)
Niveau sonore limite admissible	65 dB(A)

CHAPITRE 6.3 - VIBRATIONS

Les dispositifs d'abattage à l'explosif et notamment les charges unitaires mises en œuvre doivent être adaptés à la progression des fronts de taille vers les constructions voisines. A ce titre, l'exploitant définit des plans de tirs adaptés.

Les tirs de mines sont interdits en période nocturne.

ARTICLE 6.3.1. TIRS DE MINES

Les tirs de mines ne doivent pas être à l'origine de vibrations susceptibles d'engendrer dans les constructions avoisinantes des vitesses particulières pondérées supérieures à 2,5 mm/s mesurées suivant les trois axes de la construction.

La fonction de pondération du signal mesuré est une courbe continue définie par les points caractéristiques suivants :

Bande de fréquence (en Hertz)	Pondération du signal
1	5
5	1
30	1
80	3/8

On entend par constructions avoisinantes les immeubles occupés ou habités par des tiers ou affectés à toute autre activité humaine et les monuments.

Le respect de la valeur limite ci-dessus est assuré dans les constructions existantes à la date de l'arrêté d'autorisation et dans les immeubles construits après cette date et implantés dans les zones autorisées à la construction par des documents d'urbanisme opposables aux tiers publiés à la date de l'arrêté d'autorisation.

ARTICLE 6.3.2. PÉRIODES AUTORISÉES

Les tirs ont lieu uniquement les jours ouvrés (samedis, dimanches et jours fériés exclus).

Avant chaque tir, l'exploitant est tenu d'informer, au moins 48h à l'avance, le maire de Saint-Martin-Belle-Roche de la date et des horaires prévus pour l'intervention.

ARTICLE 6.3.3. CAS GÉNÉRAL

En dehors des tirs de mines, les prescriptions de la circulaire du 23 juillet 1986 relative aux vibrations mécaniques émises dans l'environnement par les installations classées pour la protection de l'environnement sont applicables.

TITRE 7 - PRÉVENTION DES RISQUES TECHNOLOGIQUES

CHAPITRE 7.1 - PRINCIPES DIRECTEURS

L'exploitant prend toutes les dispositions nécessaires pour prévenir les incidents et accidents susceptibles de concerner les installations et pour en limiter les conséquences. Il organise sous sa responsabilité les mesures

appropriées, pour obtenir et maintenir cette prévention des risques, dans les conditions normales d'exploitation, les situations transitoires et dégradées, depuis la construction jusqu'à la remise en état du site après l'exploitation.

Il met en place le dispositif nécessaire pour en obtenir l'application et le maintien ainsi que pour détecter et corriger les écarts éventuels.

CHAPITRE 7.2 - ACCÈS ET CIRCULATION DANS L'ÉTABLISSEMENT

L'exploitant fixe les règles de circulation applicables à l'intérieur de l'établissement. Les règles sont portées à la connaissance des intéressés par une signalisation adaptée et une information appropriée.

Les voies de circulation et d'accès sont notamment délimitées, maintenues en constant état de propreté et dégagées de tout objet susceptible de gêner le passage. Ces voies sont aménagées pour que les engins des services d'incendie puissent évoluer sans difficulté.

L'accès à la voirie publique doit être aménagé de telle sorte qu'il ne crée pas de risque pour la sécurité publique.

CHAPITRE 7.3 - INSTALLATIONS ÉLECTRIQUES – MISE À LA TERRE

Les installations électriques (de l'installation de broyage, concassage et criblage de produits minéraux naturels et l'installation de lavage) doivent être conçues, réalisées et entretenues conformément aux normes en vigueur.

La mise à la terre est effectuée suivant les règles de l'art.

Le matériel électrique est entretenu en bon état et reste en permanence conforme en tout point à ses spécifications techniques d'origine.

Les conducteurs sont mis en place de manière à éviter tout court-circuit.

Une vérification de l'ensemble de l'installation électrique est effectuée au minimum une fois par an par un organisme compétent qui mentionnera très explicitement les déficiences relevées dans son rapport. L'exploitant conservera une trace écrite des éventuelles mesures correctives prises.

CHAPITRE 7.4 - TIRS DE MINES

L'exploitant assure la sécurité des personnes et des biens lors des tirs de mines.

CHAPITRE 7.5 - PRÉVENTION DES POLLUTIONS ACCIDENTELLES

Les engins font l'objet d'un contrôle régulier afin de vérifier l'absence de fuite de produits polluants (carburants, fluides hydrauliques ...). Le lavage, l'entretien et la vidange des engins sont interdits sur le site.

Le ravitaillement des véhicules et engins de chantier est interdit sur le site.

L'exploitant doit disposer d'un kit de produit absorbant à bord de chaque engin présent sur le site.

Le transport de produits susceptibles de polluer est interdit à l'intérieur de l'établissement.

Le stockage et la manipulation de produits dangereux ou polluants, solides ou liquides sont effectués sur des aires étanches et aménagées pour la récupération des fuites éventuelles.

CHAPITRE 7.6 - MOYENS D'INTERVENTION EN CAS D'ACCIDENT ET ORGANISATION DES SECOURS

ARTICLE 7.6.1. DÉFINITION GÉNÉRALE DES MOYENS

L'établissement est doté de moyens adaptés aux risques à défendre et répartis en fonction de la localisation de ceux-ci conformément à l'étude de dangers.

L'exploitant doit indiquer à l'entrée du site, sur une plaque inaltérable, le point d'eau normalisé le plus proche (adresse, distance, caractéristique du point d'eau).

ARTICLE 7.6.2. ENTRETIEN DES MOYENS D'INTERVENTION

Les équipements sont maintenus en bon état, repérés et facilement accessibles et vérifiés au moins une fois par an.

L'exploitant doit pouvoir justifier, auprès de l'inspection des installations classées, de l'exécution de ces dispositions. Il doit fixer les conditions de maintenance et les conditions d'essais périodiques de ces matériels.

Les dates, les modalités de ces contrôles et les observations constatées doivent être inscrites sur un registre tenu à la disposition des services de la protection civile, d'incendie et de secours et de l'inspection des installations classées.

ARTICLE 7.6.3. CONSIGNES DE SÉCURITÉ

Sans préjudice des dispositions du code du travail, les modalités d'application des dispositions du présent arrêté sont établies, intégrées dans des procédures générales spécifiques et/ou dans les procédures et instructions de travail, tenues à jour et affichées dans les lieux fréquentés par le personnel.

ARTICLE 7.6.4. CONSIGNES GÉNÉRALES D'INTERVENTION

Des consignes écrites sont établies pour la mise en œuvre des moyens d'intervention, d'évacuation du personnel et d'appel des secours extérieurs auxquels l'exploitant aura communiqué un exemplaire. Le personnel est entraîné à l'application de ces consignes.

ARTICLE 7.6.5. ACCUEIL ET GUIDAGE DES SECOURS

En cas d'intervention des secours publiques pour secours à personnes ou incendie, un accueil devra être effectué à l'entrée du site par une personne désignée. Celle-ci assurera un guidage vers la zone d'intervention.

Les abords des installations doivent être aménagés afin de permettre l'accès et une circulation aisés pour les engins de secours et de lutte contre l'incendie.

ARTICLE 7.6.6. EXERCICES ET PLAN D'INTERVENTION

L'exploitant est tenu de prendre contact avec le chef de centre du C.I.S. du Service Départemental d'Incendie et de Secours de Saône-et-Loire de Mâcon, rue du Chef Bataillon Guesnet 71000 SANCÉ, en vue d'organiser un exercice avec la participation des sapeurs-pompiers sur le site et travailler sur l'élaboration d'un plan d'intervention.

TITRE 8 - SURVEILLANCE DES ÉMISSIONS ET DE LEURS EFFETS

CHAPITRE 8.1 - PROGRAMME D'AUTO SURVEILLANCE

ARTICLE 8.1.1. PRINCIPE ET OBJECTIFS DU PROGRAMME D'AUTO SURVEILLANCE

Afin de maîtriser les émissions de ses installations et de suivre leurs effets sur l'environnement, l'exploitant définit et met en œuvre sous sa responsabilité un programme de surveillance de ses émissions et de leurs effets dit programme d'auto surveillance. L'exploitant adapte et actualise la nature et la fréquence de cette surveillance pour tenir compte des évolutions de ses installations, de leurs performances par rapport aux obligations réglementaires, et de leurs effets sur l'environnement. L'exploitant décrit dans un document tenu à la disposition de l'inspection des installations classées les modalités de mesures et de mise en œuvre de son programme de surveillance, y compris les modalités de transmission à l'inspection des installations classées.

Les articles suivants définissent le contenu minimum de ce programme en terme de nature de mesure, de paramètres et de fréquence pour les différentes émissions et pour la surveillance des effets sur l'environnement, ainsi que de fréquence de transmission des données d'auto surveillance.

ARTICLE 8.1.2. REPRÉSENTATIVITÉ ET CONTRÔLE

Les mesures effectuées sous la responsabilité de l'exploitant doivent être représentatives du fonctionnement des installations surveillées.

Ces mesures sont réalisées sans préjudice des mesures de contrôle réalisées par l'inspection des installations classées en application des dispositions des articles L. 514-5 et L. 514-8 du code de l'environnement. Les dépenses correspondant à l'exécution des analyses, expertises ou contrôles nécessaires sont à la charge de l'exploitant.

CHAPITRE 8.2 - MODALITÉS D'EXERCICE ET CONTENU DE L'AUTO SURVEILLANCE

ARTICLE 8.2.1. AUTO SURVEILLANCE DES REJETS AQUEUX

L'exploitant fait réaliser annuellement en sortie du point de rejet définis à l'article 4.2 des mesures de la qualité des eaux. Ces analyses, effectuées sous sa responsabilité et à ses frais, doivent permettre de vérifier le respect des valeurs limites fixées à l'article 4.2. Les résultats de ces analyses sont tenus à disposition de l'inspecteur des installations classées.

Les mesures sont réalisées par un organisme extérieur accrédité ou agréé par le ministère en charge de l'inspection des installations classées pour les paramètres considérés.

ARTICLE 8.2.2. AUTO SURVEILLANCE DES NIVEAUX SONORES

Une mesure de la situation acoustique est effectuée dans les 6 mois suivants la notification du présent arrêté puis au minimum tous les 3 ans et dès lors que les circonstances l'exigent.

Ces mesures sont effectuées par un organisme ou une personne qualifiée. Ces contrôles sont effectués indépendamment des contrôles ultérieurs que l'inspecteur des installations classées pourra demander. Ils doivent être réalisés en période d'exploitation et dans des conditions représentatives de l'activité.

ARTICLE 8.2.3. AUTO SURVEILLANCE DES VIBRATIONS

L'exploitant doit mettre en place une procédure d'autosurveillance des tirs de mines par enregistrement des vibrations et de la surpression.

Lors de chaque tir, l'exploitant doit vérifier le respect des seuils vibratoires au niveau des habitations les plus proches de la carrière.

L'exploitant doit détenir un registre mentionnant pour chaque tir, le plan de tir et d'amorçage, les résultats des contrôles vibratoires et la localisation précise du tir et sa distance par rapport aux habitations.

Les enregistrements, les commentaires, le positionnement et les plans de tirs sont conservés dans un registre tenu à la disposition de l'inspecteur des installations classées.

ARTICLE 8.2.4. DECHETS

Les résultats de surveillance sont présentés selon un registre établi conformément aux dispositions nationales. Ce récapitulatif prend en compte les types de déchets produits, les quantités et les filières d'élimination retenues.

CHAPITRE 8.3 - SUIVI, INTERPRÉTATION ET DIFFUSION DES RÉSULTATS

L'exploitant suit les résultats des mesures qu'il réalise en application du 8.2, notamment celles de son programme d'auto surveillance, les analyse et les interprète. Il prend le cas échéant les actions correctives appropriées lorsque des résultats font présager des risques ou inconvénients pour l'environnement ou d'écart par rapport au respect des valeurs réglementaires relatives aux émissions de ses installations ou de leurs effets sur l'environnement.

Les rapports correspondants sont conservés et tenu à la disposition permanente de l'inspection des installations classées pendant toute la durée de la présente autorisation.

CHAPITRE 8.4 - BILANS PÉRIODIQUES

ARTICLE 8.4.1. SUIVI ANNUEL D'EXPLOITATION – PLAN

Un plan orienté et réalisé à une échelle adapté à sa superficie doit être établi chaque année. Il est versé au registre d'exploitation de la carrière et fait apparaître notamment:

- les limites du périmètre sur lequel porte le droit d'exploitation, ses abords dans un rayon de 50 mètres, les noms des parcelles cadastrales concernées ainsi que le bornage,
- les bords de la fouille,

- les surfaces défrichées, décapées, en cours d'exploitation, en cours de remise en état et remises en état,
- l'emprise des infrastructures (installations de traitement et de lavage des matériaux, voies d'accès, ouvrages et équipements connexes...), des stocks de matériaux et des terres de découvertes,
- les éventuels piézomètres, cours d'eau et fossés limitrophes de la carrière,
- les courbes de niveau ou cotes d'altitude des points significatifs,
- le positionnement et les hauteurs des fronts,
- les zones de stockages de déchets inertes et terres non polluées provenant de l'activité

Les surfaces S1, S2 et S3 des différentes zones (exploitées, en cours d'exploitation, remise en état, en eau...) sont consignées dans une annexe à ce plan. Les écarts par rapport au schéma prévisionnel d'exploitation et de remise en état produit en vue de la détermination des garanties financières sont mentionnés et explicités.

Un rapport annuel d'exploitation présentant les quantités extraites, la synthèse des contrôles périodiques effectués dans l'année (bruit, vibrations, eau...), les accidents et tous les faits marquants de l'exploitation est annexé au plan sus-nommé.

Ce plan et ses annexes sont transmis chaque année avant le 1^{er} février à l'inspection des installations classées.

Un exemplaire de ce plan est conservé sur l'emprise de la carrière et tenu à la disposition de l'inspection des installations classées.

Ce plan doit être réalisé, sur demande de l'inspection des installations classées, par un géomètre expert, notamment pour vérifier l'état d'avancement des travaux de remise en état.

ARTICLE 8.4.2. SUIVI FAUNE-FLORE

Un suivi qualitatif et quantitatif de la faune et de la flore présentes sur le site et à proximité (mesures compensatoires conformément à l'étude écologique) est réalisé par une structure naturaliste dans l'année suivant la notification du présent arrêté, puis au moins tous les deux ans.

Les constatations qui sont faites au cours de ce suivi et tout document relatif à ce suivi sont tenus à disposition de l'inspection des installations classées.

La structure naturaliste doit également se positionner sur le problème des plantes invasives présentes sur le site de la carrière ou à proximité immédiate.

Les recommandations pour la protection des espèces potentielles présentes formulées par la structure naturaliste susvisée sont suivies par l'exploitant durant toute la durée de la présente autorisation.

TITRE 9 - DÉLAIS ET VOIES DE RECOURS

CHAPITRE 9.1 - DÉLAIS ET VOIES DE RECOURS

La présente décision peut être contestée devant le tribunal administratif de Dijon :

1. Par les demandeurs ou exploitants, dans un délai de deux mois à compter de la date où le présent arrêté leur a été notifié ;
2. Par les tiers, personnes physiques ou morales, les communes intéressées ou leurs groupements, en raison des inconvénients ou des dangers que le fonctionnement de l'installation présente pour les intérêts mentionnés aux articles L.211-1 et L.511-1, dans un délai d'un an à compter de la publication ou de l'affichage du présent arrêté. Toutefois, si la mise en service de l'installation n'est pas intervenue six mois après la publication ou l'affichage du présent arrêté, le délai de recours continue à courir jusqu'à l'expiration d'une période de six mois après cette mise en service

TITRE 10 - EXÉCUTION DE L'ARRÊTÉ

ARTICLE 10.1.1. ADAPTATION DES PRESCRIPTIONS

L'administration se réserve la faculté de fixer ultérieurement des prescriptions complémentaires que le fonctionnement ou la transformation de cette installation rendrait nécessaire pour la protection de l'environnement et ce, sans que le titulaire puisse prétendre de ce chef à une indemnité ou à un dédommagement quelconque.

ARTICLE 10.1.2. INSPECTION

Le titulaire de la présente autorisation devra se soumettre à la visite de son site par l'Inspection des Installations Classées, par tous les agents commis à cet effet par l'administration préfectorale en vue d'y faire les constatations qu'ils jugeront nécessaires.

ARTICLE 10.1.3. PUBLICATION

Le présent arrêté sera notifié à l'exploitant par voie administrative.

Un extrait dudit arrêté, énumérant les prescriptions et faisant connaître que copie dudit arrêté est déposée en mairie et peut y être consulté par tout intéressé, sera affiché à la mairie pendant une durée minimum d'un mois.

Procès verbal de ces formalités sera adressé à la préfecture.

Le même extrait sera affiché en permanence de façon lisible dans l'installation par les soins de l'exploitant.

Un avis sera inséré aux frais de l'exploitant dans deux journaux locaux diffusés dans tout le département.

Ce même avis sera publié au recueil des actes administratifs de la préfecture.

ARTICLE 10.1.4.

Mme La secrétaire générale de la préfecture de Saône-et-Loire, Mme la directrice régionale de l'environnement, de l'aménagement et du logement de Bourgogne sont chargées, chacune en ce qui la concerne, de l'exécution du présent arrêté dont copie sera adressée à l'inspection des installations classées (DREAL Bourgogne – UT de Saône-et-Loire à Mâcon), au directeur régional de l'alimentation, de l'agriculture et de la forêt, au directeur départemental des territoires, au chef du service départemental de l'architecture et du patrimoine au directeur régional des affaires culturelles à la directrice de l'agence régionale de santé, au président du conseil général, au directeur départemental des services d'incendie et de secours au directeur du service interministériel de défense et de protection civile, au maire de Saint Martin Belle Roche et à la société **TRUSSARDI**

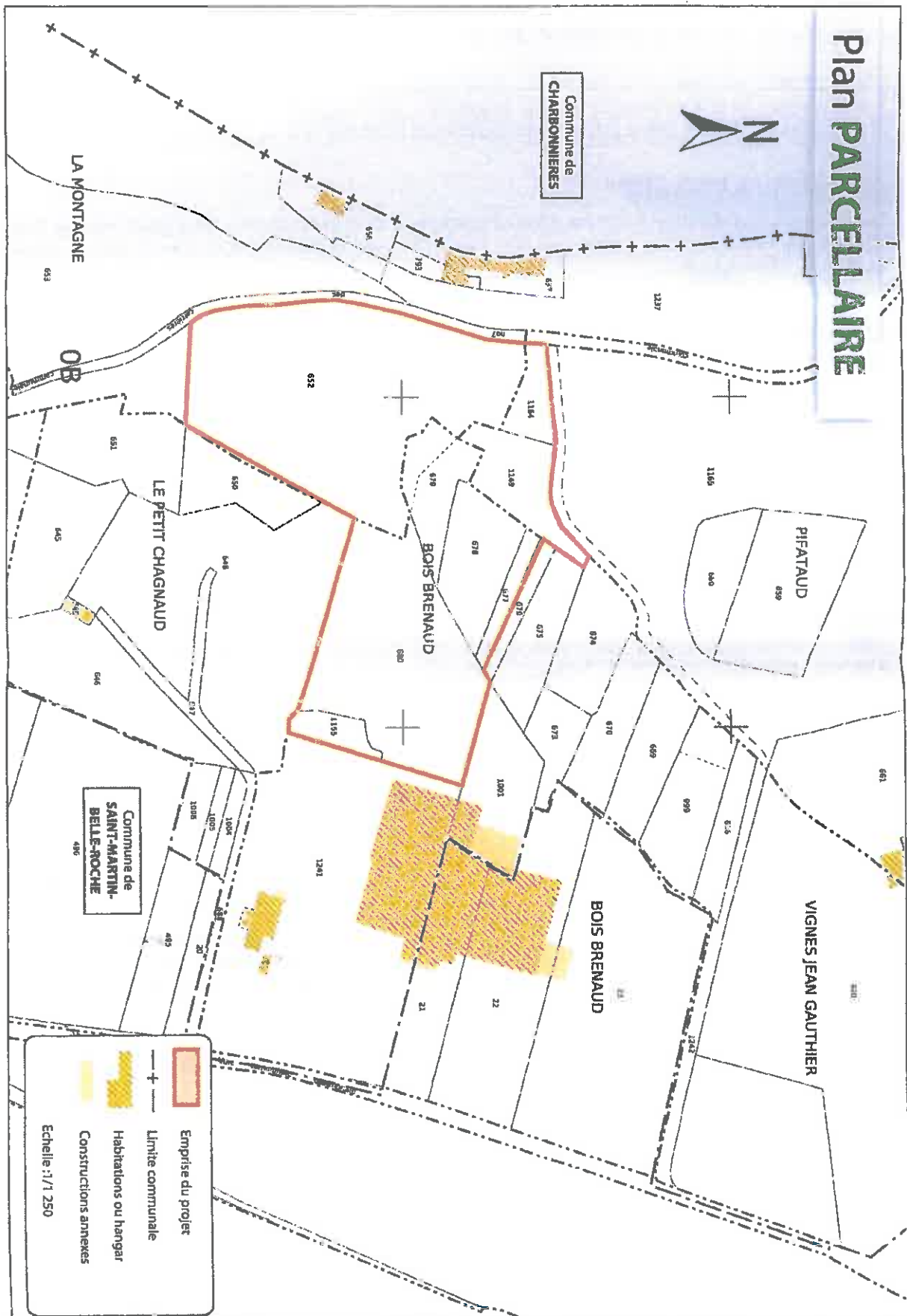
Fait à Mâcon, Le **12 AOUT 2013**

Le préfet

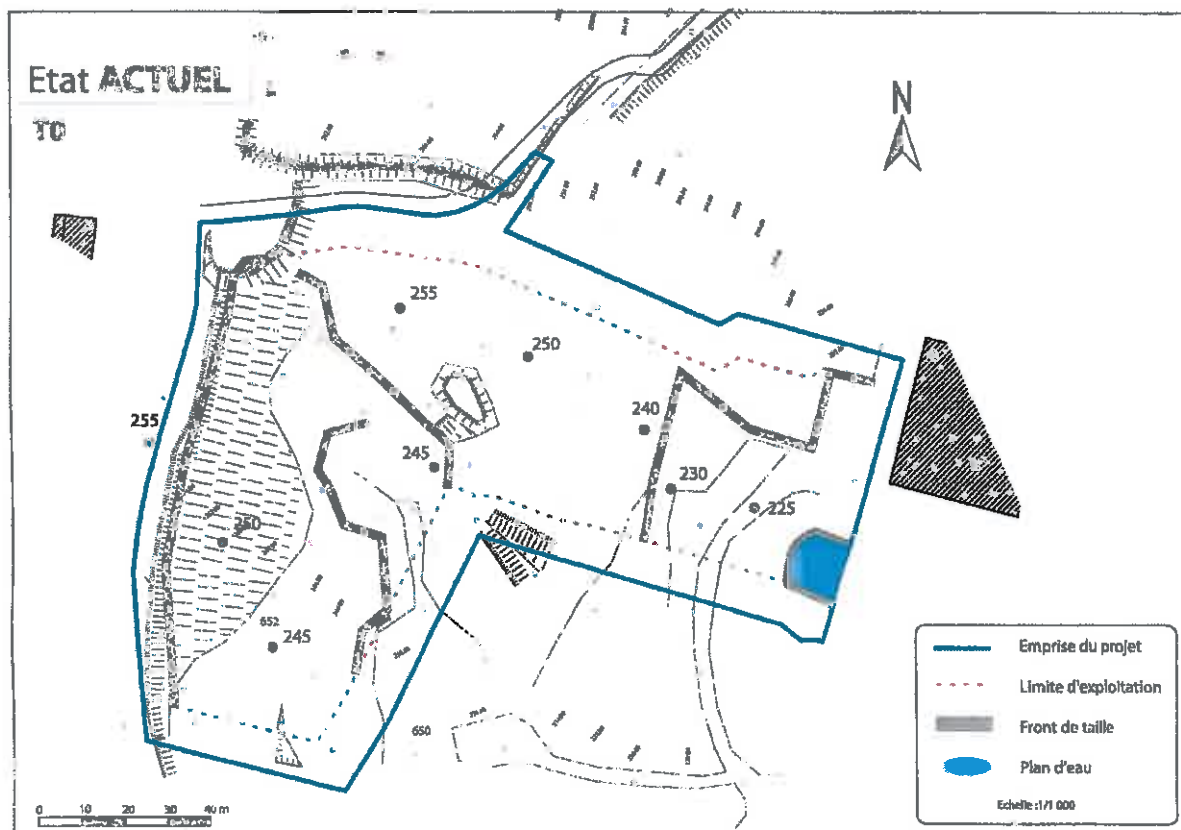
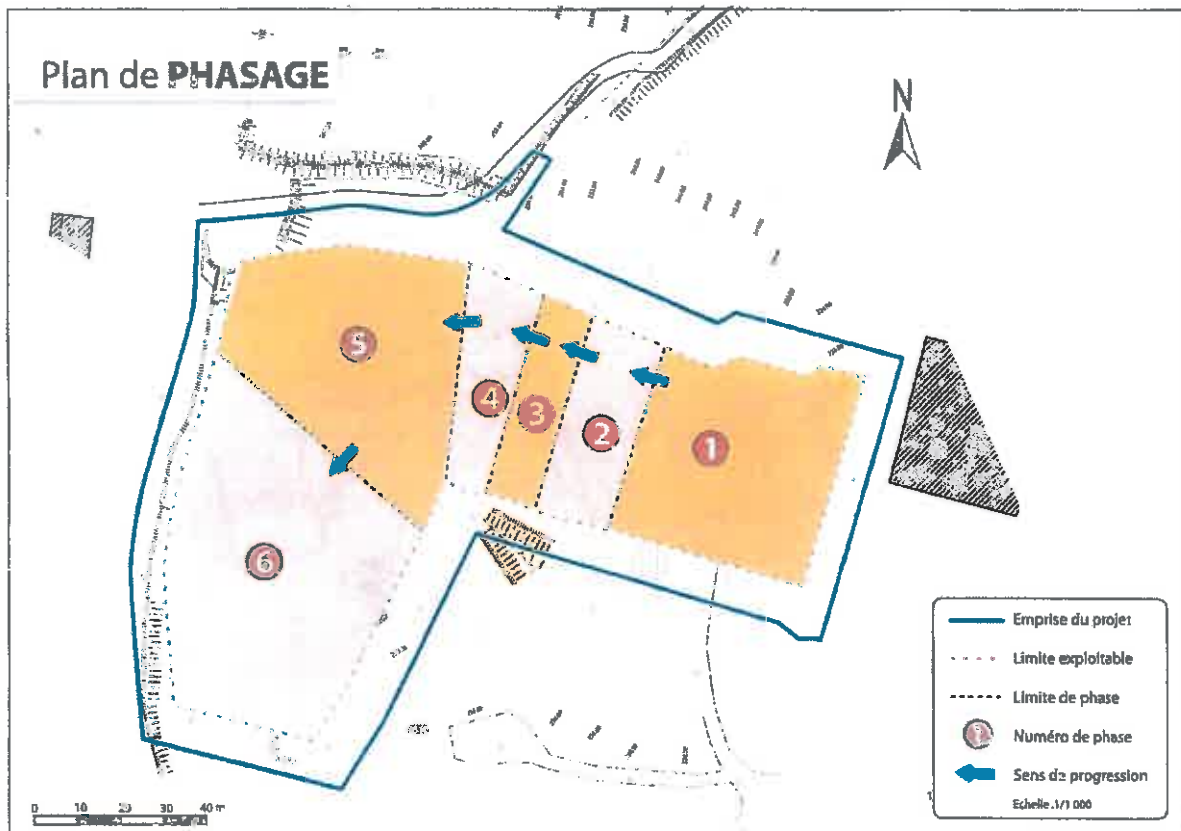
Pour le Préfet,

**La Secrétaire Générale de la
Préfecture de Saône-et-Loire**

Magali SELLES

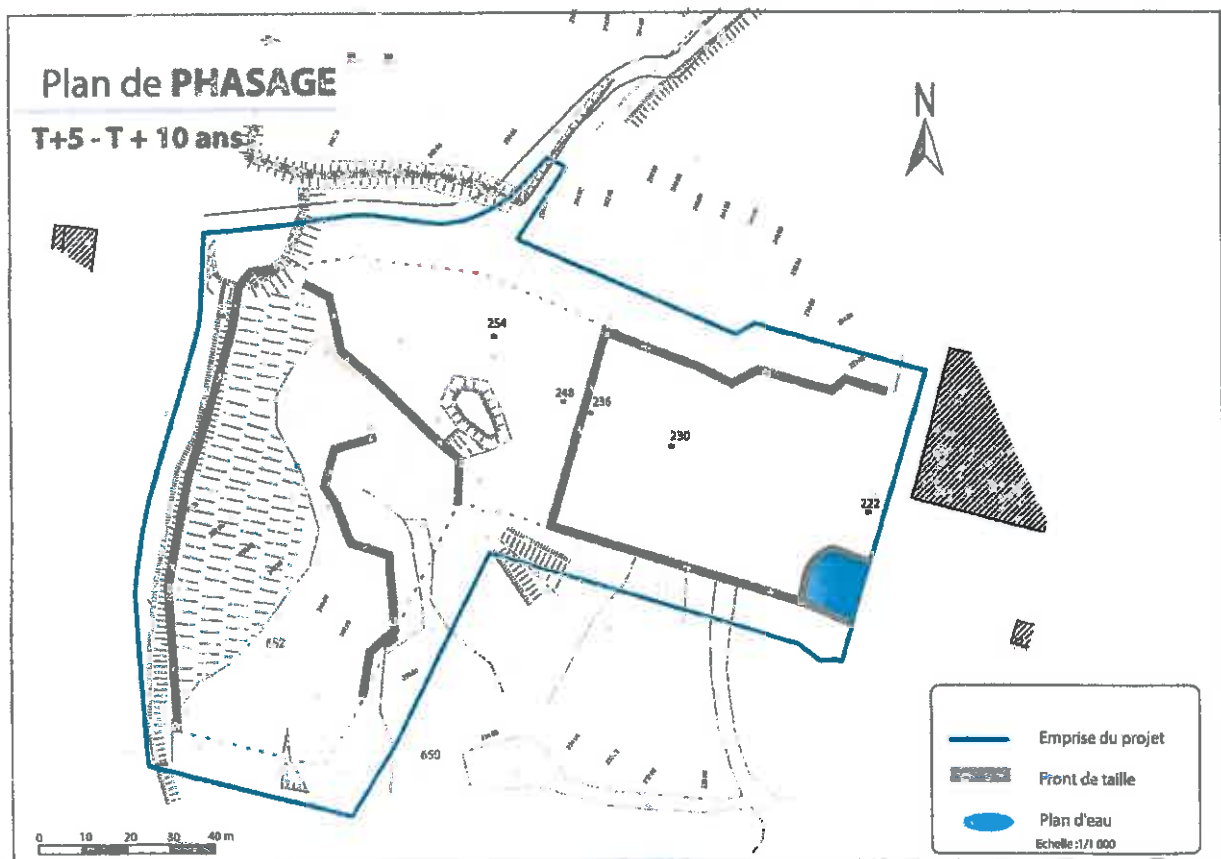
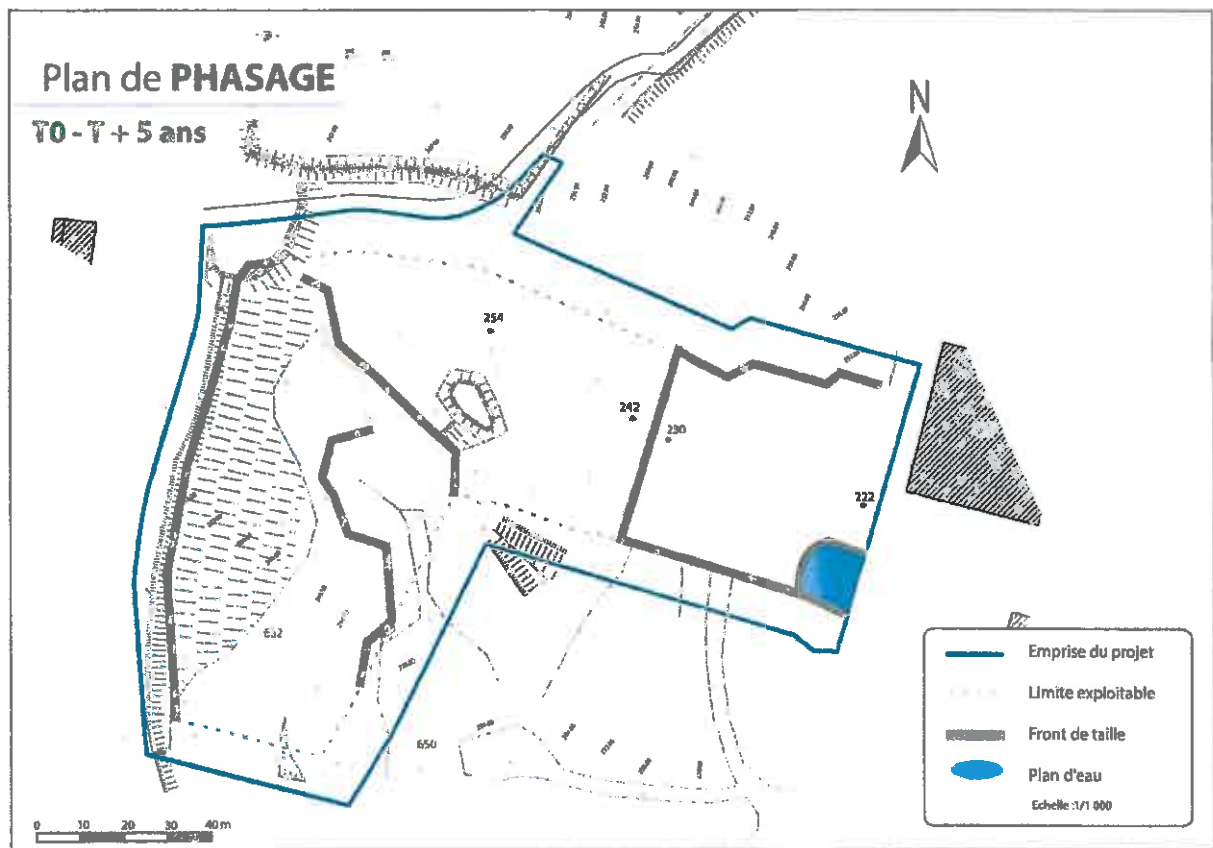


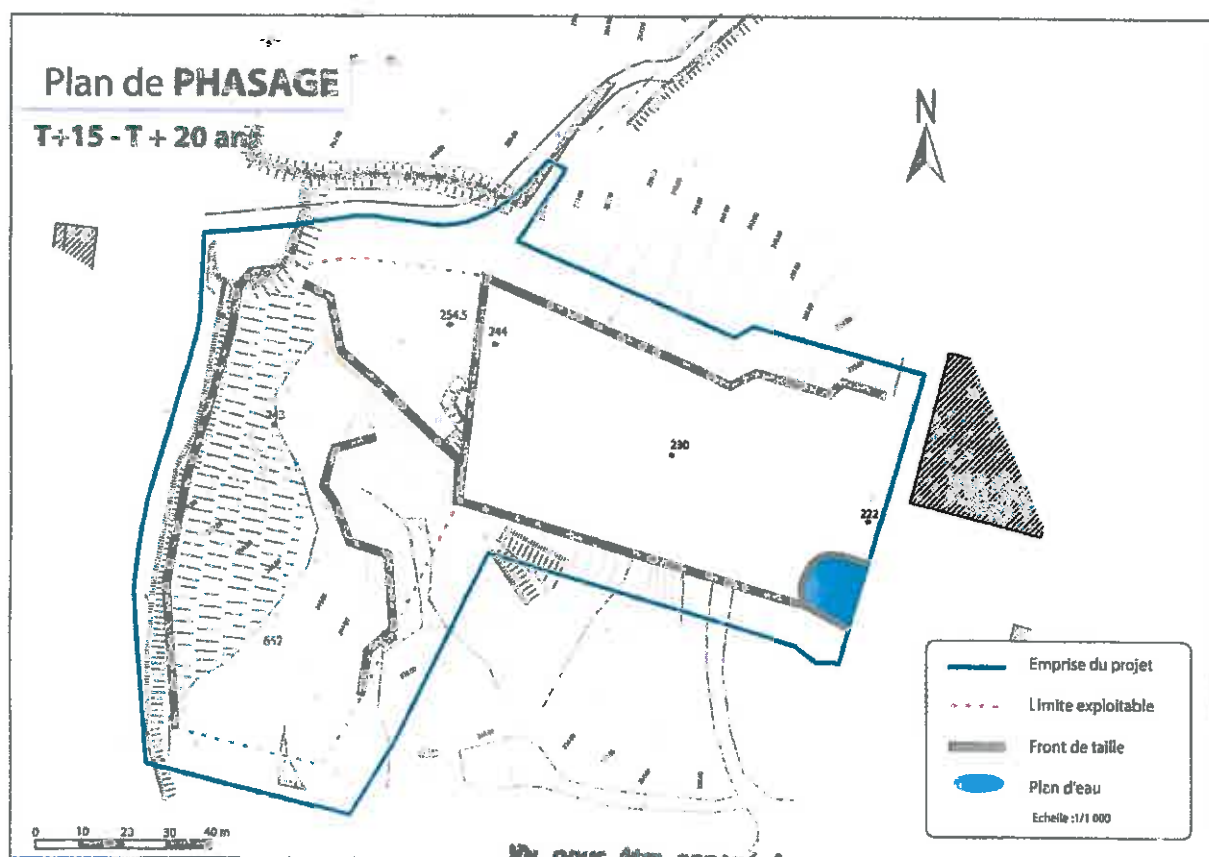
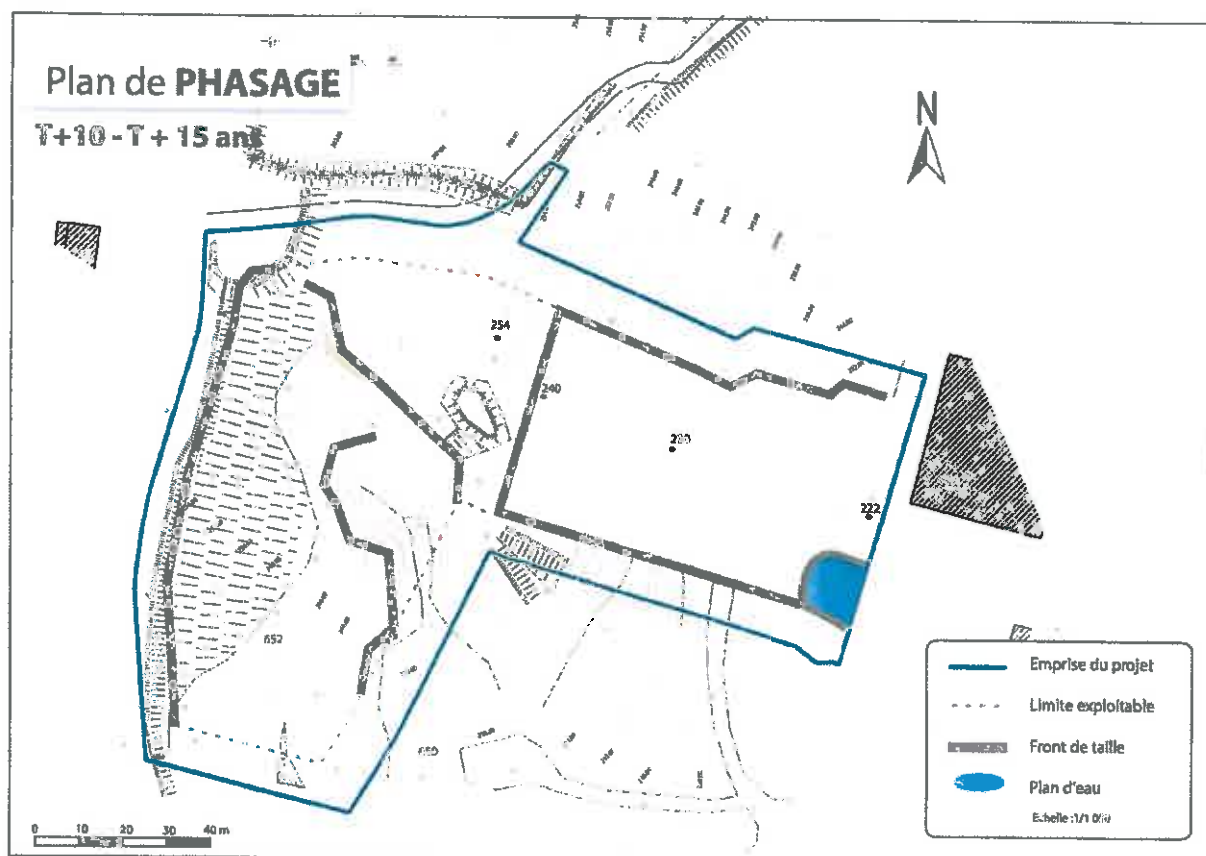
ANNEXE 2 – PLAN DE PHASAGE et ETAT ACTUEL



Vu pour être annexé à
 notre arrêté en date de ce jour
 Le 12 AOUT 2018
 Pour le Préfet,
 La Secrétaire Générale de la
 Préfecture de Saône-et-Loire
 Magali SALES

ANNEXE 2 (suite) – PHASAGE (phases 1 et 2)

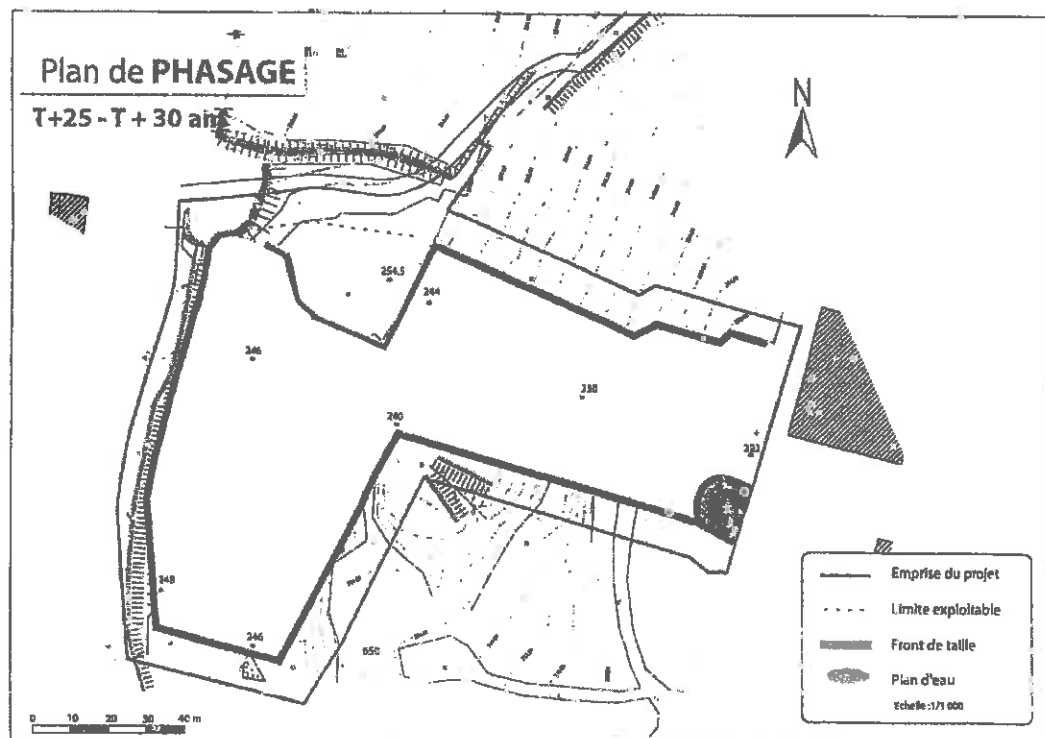
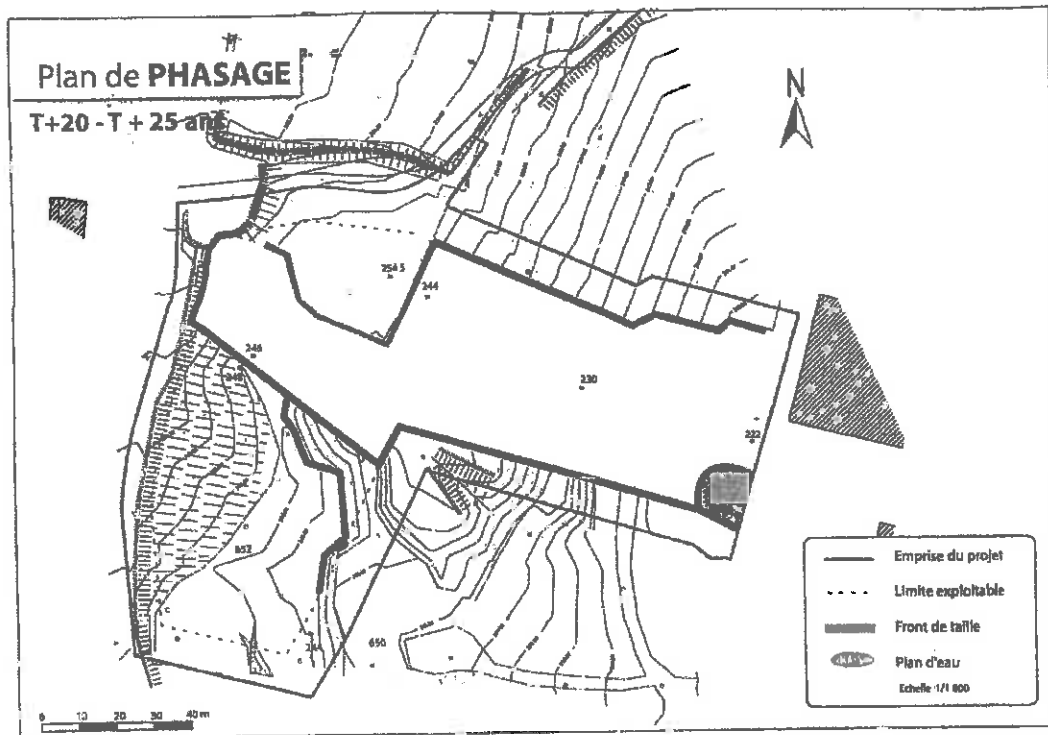




Vu pour être annexé à
notre arrêté en date de ce jour
à Orléans, le

Pour le Préfet,
La Secrétaire Générale de la
Préfecture de Saône-et-Loire
Magali SELLES

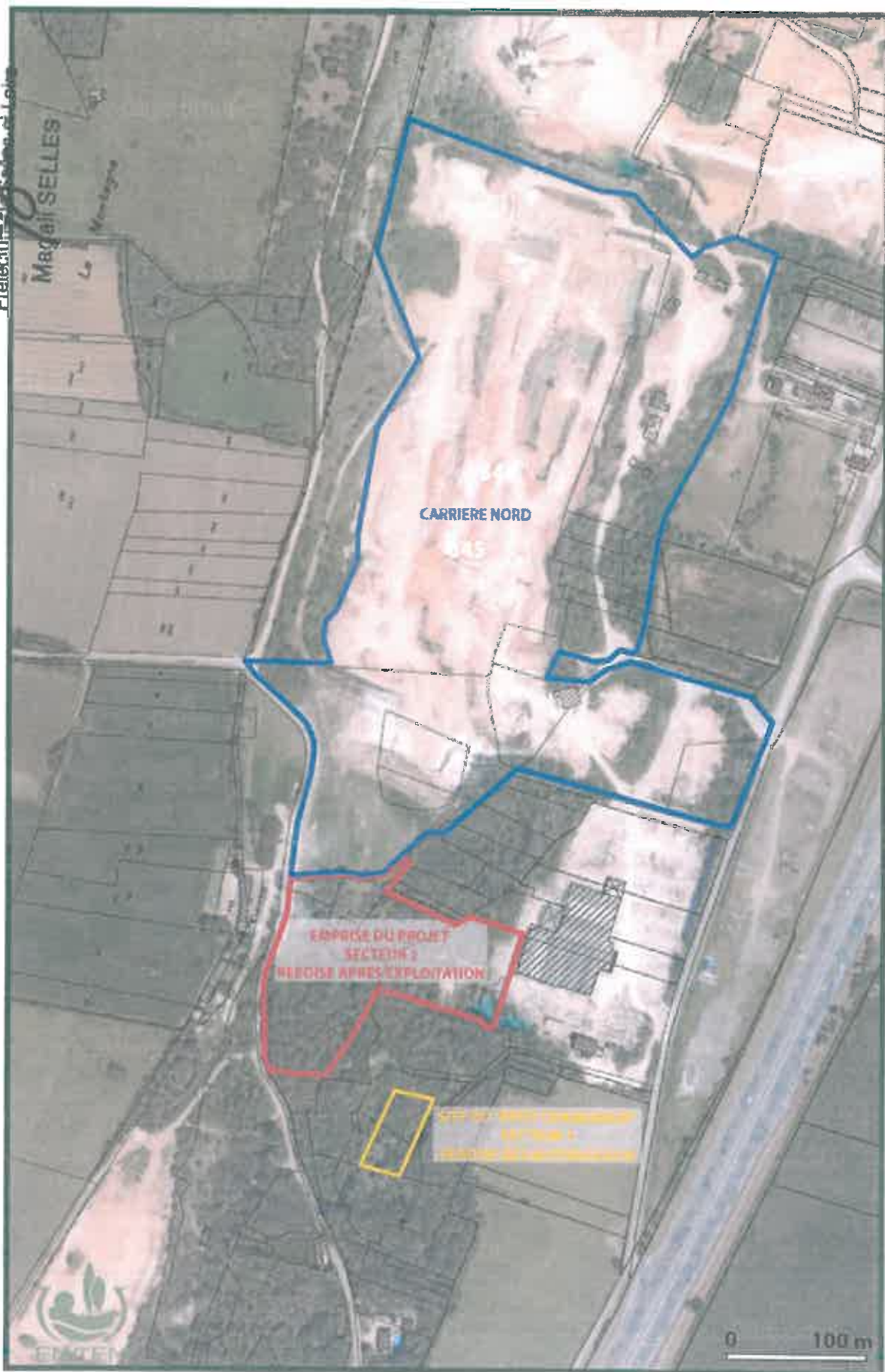
ANNEXE 2 (suite) – PHASAGE (phases 5 et 6)



LOCALISATION DES MESURES COMPENSATOIRES

Ve pour être annexé à
notre arrêté en date de ce jour
Macon, le 12 AOUT 2013

Pour le Préfet,
La Secrétaire Générale de la
Préfecture de la Région de Lorraine



ANNEXE 4 – PLAN DE REMISE EN ETAT



Vu pour être annexé à
notre arrêté en date de ce jour
Macon, le 12 AOUT 2013

Pour le Préfet,
La Secrétaire Générale de la
Préfecture de Saône-et-Loire
Magali BELLES

